



REPUBBLICA DI SAN MARINO
CENTRO ELABORAZIONE DATI E STATISTICA

LA POPOLAZIONE SCOLASTICA

SAMMARINESE

Anno Scolastico 2004/05



AREE TEMATICHE DELLE PUBBLICAZIONI



La popolazione scolastica sammarinese

Anno scolastico 2004/05

Centro Elaborazione Dati e Statistica

Viale Antonio Onofri, 109 - 47890 Repubblica di San Marino

Tel. 0549 885150 - Fax 0549 885154 - International area code (+) 378

E- mail statistica.upeceds@pa.sm

Si autorizza la riproduzione a fini non commerciali e con citazione della fonte.

INDICE

Capitolo		pagina
1 – Riepilogo		05
Tavola 1.1	Popolazione scolastica per ordine e anno scolastico	05
Tavola 1.2	Distribuzione percentuale degli alunni per ordine e anno scolastico	05
Tavola 1.3	Popolazione per fascia d'età	06
Tavola 1.4	Tasso di scolarità (studenti totali)	06
Tavola 1.5	Tasso di scolarità (studenti che studiano in modo prevalente)	06
Grafico 1.1	Andamento del tasso di scolarità per sesso	07
Grafico 1.2	Andamento del tasso di scolarità totale	07
2 – Scuola dell'Infanzia		08
Tavola 2.1	Sedi, alunni e insegnanti	08
Tavola 2.2	Alunni per sede e anni scolastici	08
3 - Scuola Elementare		09
Tavola 3.1	Sedi, alunni e insegnanti	09
Tavola 3.2	Alunni per sede e classe (A. S. 2003/04)	09
4 - Scuola Media		10
Tavola 4.1	Circoscrizioni e alunni	10
Tavola 4.2	Insegnanti	10
Tavola 4.3	Alunni per circoscrizione e classe (A. S. 2003/04)	10
5 - Scuola Secondaria Superiore e Formazione Professionale		11
Tavola 5.1	Studenti Scuole Superiori per sede e anno di corso (A. S. 2003/04)	11
Tavola 5.2	Studenti totali Scuole Superiori per tipologia e anno di corso (A. S. 2003/04)	11
Tavola 5.3	Studenti Scuole Superiori in territorio per tipologia (A. S. 2003/04)	12
Tavola 5.4	Insegnanti Scuole Secondarie Superiori (escluso il Centro di Formazione Professionale) (A. S. 2003/04)	12
Tavola 5.5	Studenti Scuole Superiori fuori territorio per tipologia (A. S. 2003/04)	12
Grafico 5.1	Studenti in territorio - Scuola Secondaria Superiore e Formazione Professionale	13
Grafico 5.2	Studenti fuori territorio - Scuola Secondaria Superiore e Formazione Professionale	13
Tavola 5.6	Studenti in territorio per tipo e anno di corso (A. S. 2003/04)	14
Tavola 5.7	Studenti fuori territorio per tipo e anno di corso (A. S. 2003/04)	15
Grafico 5.3	Studenti in territorio per tipologia	17
Grafico 5.4	Studenti fuori territorio per tipologia	17
Grafico 5.5	Studenti totali per tipologia	17

6/A - Università - Vecchio Ordinamento	18
Tavola 6/A.1 Studenti totali per tipo e anno di corso - Vecchio ordinamento (A. A. 2003/04)	18
Tavola 6/A.2 Studenti che studiano in modo prevalente—Vecchio ordinamento (A. A. 2003/04)	20
Tavola 6/A.3 Riepilogo: studenti che studiano in modo prevalente—Vecchio ordinamento (A. A. 2003/04)	22
Tavola 6/A.4 Riepilogo: studenti/lavoratori - Vecchio ordinamento (A. A. 2003/04)	22
6/B - Università – Nuovo Ordinamento	23
Tavola 6/B.1 Studenti totali per tipo e anno di corso—Nuovo Ordinamento (A. A. 2003/04)	23
Tavola 6/B.2 Studenti totali per aree—Nuovo ordinamento (A. A. 2003/04)	24
Tavola 6/B.3 Studenti che studiano in modo prevalente—Nuovo Ordinamento (A.A. 2003/04)	25
Tavola 6/B.4 Studenti universitari totali per ordinamento e anno di corso (A. A. 2003/04)	26
Tavola 6/B.5 Studenti universitari totali per condizione prevalente e anno di corso (A. A. 2003/04)	26
Grafico 6/B.1 Iscritti al 1° anno di università per area e sesso (Nuovo ordinamento)	27
Grafico 6/B.2 Iscritti al 1° anno di università per area (Nuovo ordinamento)	
Grafico 6/B.3 Iscritti totali a corsi universitari per area e sesso (Nuovo ordinamento)	28
Grafico 6/B.4 Iscritti totali a corsi universitari per area (Nuovo ordinamento)	28
Legenda Classificazione del Nuovo Ordinamento	29
Appendice 1. Raffronto tra forze di lavoro (con diploma) e studenti—31 Dicembre 2003	32
Appendice 2. Raffronto tra forze di lavoro (con laurea) e studenti—31 Dicembre 2003	35

1 - RIEPILOGO

Tavola 1.1 - Popolazione scolastica per ordine e anno scolastico

		2000/01	2001/02	2002/03	2003/04	2004/05
Scuola dell'Infanzia	M	529	542	562	559	542
	F	462	462	508	510	518
	Totale	991	1004	1070	1069	1060
Scuola Elementare	M	664	673	709	745	757
	F	633	623	634	666	688
	Totale	1297	1296	1343	1412	1445
Scuola Media	M	387	406	399	408	406
	F	342	363	389	385	376
	Totale	729	769	788	793	782
Scuola Secondaria Superiore e Formazione Professionale	M	636	670	653	642	633
	F	613	580	620	611	625
	Totale	1249	1250	1273	1253	1258
(*) di cui in territorio	M	240	281	247	290	294
	F	222	190	232	265	270
	<i>Totale</i>	462	471	479	555	564
Università e Corsi Parauniversitari	M	401	394	397	413	394
	F	560	562	553	553	546
	Totale	961	956	950	966	940
(*) di cui in territorio	M	12	15	17	12	11
	F	32	42	36	23	16
	<i>Totale</i>	44	57	53	35	27
Totale generale		5.227	5.275	5.424	5.493	5.485

Tavola 1.2 - Distribuzione percentuale degli alunni per ordine e anno scolastico

	2000/01	2001/02	2002/03	2003/04	2004/05
Scuola dell'Infanzia	20,80%	20,90%	19,72%	19,46%	19,42%
Scuola Elementare	27,22%	26,98%	24,76%	25,71%	26,47%
Scuola Media	15,30%	16,01%	14,53%	14,44%	14,33%
Scuola Secondaria Superiore e Formazione Professionale	16,52%	16,22%	23,47%	22,81%	22,55%
(*) di cui in territorio	9,70%	9,80%	8,83%	10,10%	10,33%
Università e Corsi Parauniversitari	20,17%	19,90%	17,51%	17,59%	17,22%
(*) di cui in territorio	0,92%	1,19%	0,98%	0,64%	0,49%

Tavola 1.3 - Popolazione per fascia d'età

		1993	1994	1995	1996	1997	1998	1999	2000	2001	2002	2003	2004
Fascia d'età 15-19	M	794	772	762	731	726	717	717	709	690	683	677	667
	F	758	747	741	710	701	669	643	637	643	638	624	615
	Totale	1.552	1.519	1.503	1.441	1.427	1.386	1.360	1.346	1.333	1.321	1.301	1.282
Fascia d'età 20-24	M	930	889	879	853	849	838	822	803	801	796	782	776
	F	906	893	882	873	854	825	810	798	807	780	761	718
	Totale	1.836	1.782	1.761	1.726	1.703	1.663	1.632	1.601	1.608	1.576	1.543	1.494

Tavola 1.4 - Tasso di scolarità (studenti totali)

Maschi	1993/94	1994/95	1995/96	1996/97	1997/98	1998/99	1999/00	2000/01	2001/02	2002/03	2003/04	2004/05
Scuola Secondaria Superiore	77,58%	82,64%	82,41%	88,51%	91,87%	91,63%	94,28%	89,70%	97,10%	95,61%	94,83%	90,70%
Università	31,18%	35,32%	39,59%	42,79%	45,70%	46,78%	48,30%	49,94%	49,19%	49,87%	52,81%	50,77%
Femmine	1993/94	1994/95	1995/96	1996/97	1997/98	1998/99	1999/00	2000/01	2001/02	2002/03	2003/04	2004/05
Scuola Secondaria Superiore	93,40%	93,71%	92,85%	97,18%	95,15%	95,07%	97,36%	96,23%	90,20%	97,18%	97,92%	98,21%
Università	39,29%	43,90%	47,28%	51,32%	57,73%	61,70%	66,05%	70,18%	69,64%	69,49%	72,67%	75,91%
Totale	1993/94	1994/95	1995/96	1996/97	1997/98	1998/99	1999/00	2000/01	2001/02	2002/03	2003/04	2004/05
Scuola Secondaria Superiore	85,31%	88,08%	87,56%	92,78%	93,48%	93,29%	95,74%	92,79%	93,77%	96,37%	96,31%	94,31%
Università	35,19%	39,62%	43,44%	47,10%	51,73%	54,18%	57,11%	60,02%	59,45%	59,58%	62,61%	62,85%

Tavola 1.5 - Tasso di scolarità (studenti che studiano in modo prevalente)

		Anno Scolastico 2003/2004	Anno Scolastico 2004/2005
Maschi	Scuola Secodaria Superiore	92,17%	90,40%
	Università	41,56%	40,08%
Femmine	Scuola Secodaria Superiore	95,51%	97,40%
	Università	56,77%	60,45%
Totale	Scuola Secodaria Superiore	93,77%	93,76%
	Università	49,06%	49,87%

Grafico 1.1 - Andamento del Tasso di Scolarità per sesso

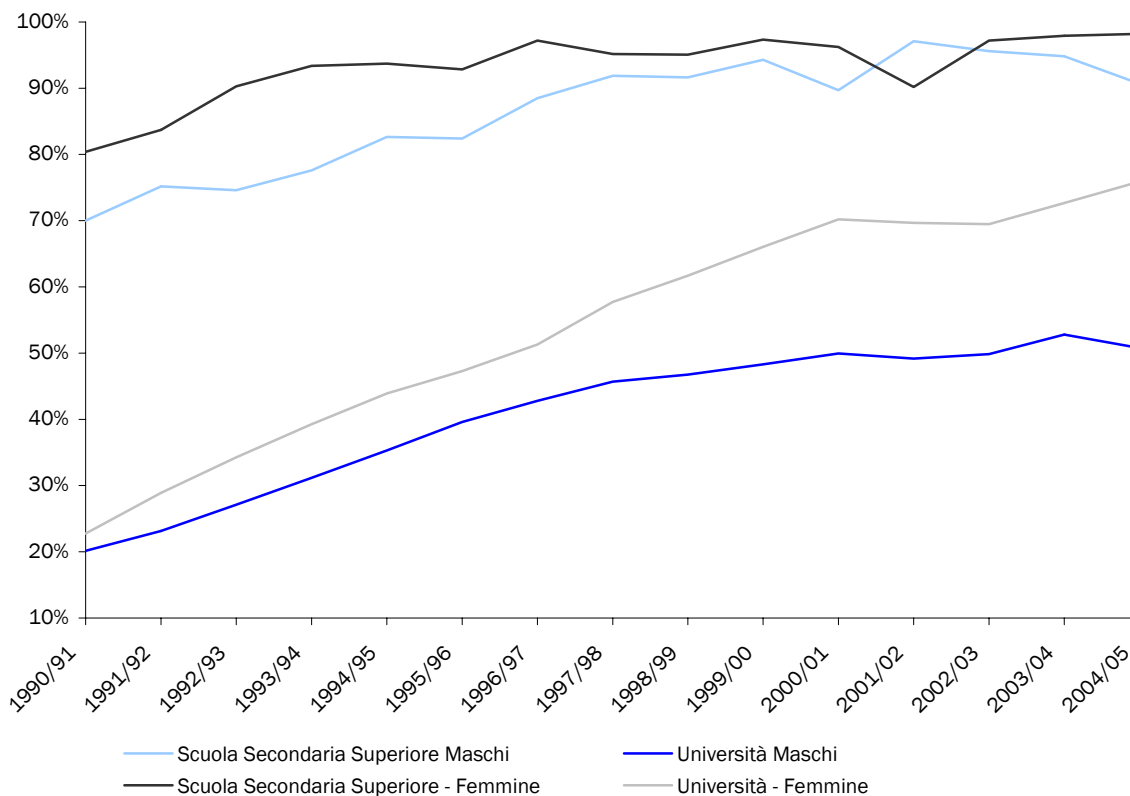
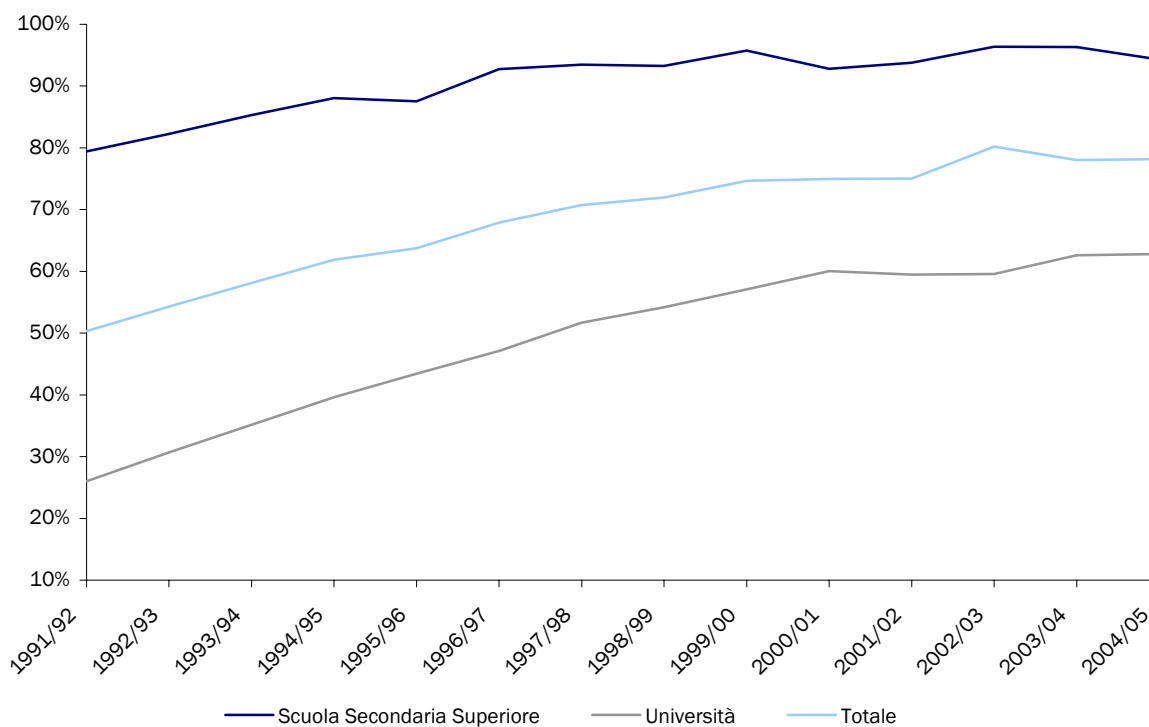


Grafico 1.2 - Andamento del Tasso di Scolarità Totale



2 - SCUOLA DELL'INFANZIA

Tavola 2.1 - Sedi, alunni e insegnanti

Anno	SEDI	Alunni			Educatori/Insegnanti			Media alunni per Insegnante
		M	F	Totale	M	F	Totale	
2000/01	14	529	462	991	1	118	119	8,3
2001/02	14	542	462	1004	1	112	113	8,9
2002/03	14	562	508	1070	1	128	129	8,3
2003/04	14	559	510	1069	3	131	134	8,0
2004/05	14	542	518	1060	4	135	139	7,6

N.B. Dall'anno scolastico 2004/05 gli educatori/insegnanti che insegnano in più di una sede vengono contati una sola volta

Tavola 2.2 - Alunni per sede e anni scolastici

SEDI	2001/2002			2002/2003			2003/2004			2004/2005		
	M	F	Totale	M	F	Totale	M	F	Totale	M	F	Totale
Acquaviva	33	32	65	36	42	78	39	40	79	34	37	71
Borgo	57	70	127	55	69	124	49	69	118	49	67	116
Cailungo	50	26	76	55	43	98	48	36	84	50	34	84
Ca' Ragni	48	41	89	49	37	86	56	38	94	55	35	90
Chiesanuova	15	13	28	18	15	33	17	16	33	16	22	38
Città	40	33	73	42	25	67	42	47	89	45	47	92
Dogana	41	22	63	59	42	101	44	34	78	41	36	77
Dornagnano	53	45	98	21	22	43	54	41	95	44	48	92
Faetano	22	23	45	35	43	78	22	19	41	21	19	40
Falciano	36	32	68	33	38	71	33	43	76	38	49	87
Fiorentino	38	36	74	10	15	25	38	39	77	38	37	75
Montegiardino	16	14	30	47	33	80	13	16	29	17	17	34
Murata	45	32	77	41	36	77	55	30	85	49	27	76
Serravalle	48	43	91	61	48	109	49	42	91	45	43	88
Totale	542	462	1004	562	508	1070	559	510	1069	542	518	1060

3 - SCUOLA ELEMENTARE

Tavola 3.1 - Sedi, alunni e insegnanti

Anno	Scuole	Sezioni	Alunni			Insegnanti			Media alunni per insegnante
			M	F	Totale	M	F	Totale	
2000/01	14	90	664	633	1297	21	221	242	5,4
2001/02	14	89	673	623	1296	20	208	228	5,7
2002/03	14	90	709	634	1343	20	215	235	5,7
2003/04	14	89	745	666	1412	20	215	235	6,0
2004/05	14	89	757	688	1445	22	212	234	6,2

N.B. Dall'anno scolastico 2004/05 gli insegnanti che insegnano in più di una sede vengono contati una sola volta

Tavola 3.2 - Alunni per sede e classe (Anno scolastico 2004/05)

Sede	Sezioni	Alunni			1° anno		2° anno		3° anno		4° anno		5° anno	
		M	F	Totale	Sezioni	Alunni	Sezioni	Alunni	Sezioni	Alunni	Sezioni	Alunni	Sezioni	Alunni
Acquaviva	5	52	44	96	1	22	1	22	1	15	1	20	1	17
Borgo	10	89	86	175	2	44	2	31	2	43	2	30	2	27
Cailungo	5	42	43	85	1	20	1	22	1	11	1	16	1	16
Ca' Ragni	5	51	43	94	1	18	1	21	1	20	1	18	1	17
Chiesanuova	5	26	30	56	1	9	1	18	1	12	1	10	1	7
Dogana	5	55	40	95	1	16	1	22	1	21	1	21	1	15
Domagnano	9	80	77	157	1	20	2	39	2	34	2	27	2	37
Faetano	5	34	33	67	1	14	1	15	1	14	1	11	1	13
Falciano	5	51	37	88	1	14	1	20	1	20	1	14	1	20
Fiorentino	6	45	44	89	1	20	1	12	2	24	1	16	1	17
Montegiardino	5	31	24	55	1	16	1	15	1	9	1	10	1	5
Murata	8	62	52	114	2	32	1	19	1	14	2	26	2	23
San Marino Città	6	48	48	96	1	16	1	17	2	24	1	21	1	18
Serravalle	10	91	87	178	2	41	2	33	2	35	2	29	2	40
Totale	89	757	688	1445	17	302	17	306	19	296	18	269	18	272

4 - SCUOLA MEDIA

Tavola 4.1 - Circoscrizioni, alunni e insegnanti

Anno	Circoscrizioni	Sezioni	Alunni			Insegnanti			Media alunni per insegnante
			M	F	Totale	M	F	Totale	
2000/01	3	54	387	342	729	34	106	140	5,2
2001/02	3	54	406	363	769	37	122	159	4,8
2002/03	3	54	399	389	788	43	108	151	5,2
2003/04	3	54	408	386	794	41	116	157	5,1
2004/05	3	54	406	376	782	39	106	145	5,4

N.B.: dall'anno scolastico 2004/05 gli insegnanti che insegnano in più di una sede vengono contati una sola volta

Tavola 4.2 - Alunni per circoscrizione e classe (Anno scolastico 2004/05)

Circoscrizione	Sezioni	Alunni			1° Anno		2° Anno		3° Anno	
		M	F	Totale	Sezioni	Alunni	Sezioni	Alunni	Sezioni	Alunni
1 ^a - Città	18	144	110	254	6	78	6	88	6	88
2 ^a - Serravalle	18	140	135	275	6	95	6	92	6	88
3 ^a - Fiorentino	18	122	131	253	6	90	6	78	6	85
Totale	54	406	376	782	18	263	18	258	18	261

5 - SCUOLA SECONDARIA SUPERIORE E FORMAZIONE PROFESSIONALE

Tavola 5.1 - Studenti Scuole Superiori per sede e anno di corso (Anno scolastico 2004/05)

		Anno di frequenza					
		1°	2°	3°	4°	5°	Totale
In territorio	M	88	85	51	46	24	294
	F	65	63	52	46	44	270
	Totale	153	148	103	92	68	564
Fuori territorio	M	80	54	97	40	56	327
	F	93	64	64	63	56	340
	Totale	173	118	161	103	112	667
Totale Generale	M	168	139	148	86	80	621
	F	158	127	116	109	100	610
	Totale	326	266	264	195	180	1.231

Tavola 5.2 - Studenti totali Scuole Superiori per tipologia e anno di corso (Anno scolastico 2004/05)

		Totale Iscritti			Anni di corso						
		M	F	Totale	1°	2°	3°	4°	5°	6°	7°
FORMAZIONE PROFESSIONALE	Industriale	75	3	76	25	20	14	6	13	.	.
	Commerciale	37	63	100	16	14	25	28	17	.	.
	Alberghiero	13	12	25	7	8	6	2	2	.	.
	Sociale	.	1	1	1	.	.
	Totale	125	79	204	48	42	45	36	33	.	.
ISTRUZIONE TECNICA	Industriale	118	2	120	38	33	22	9	18	.	.
	Commerciale	56	38	94	22	10	41	6	15	.	.
	Agrario	6	2	8	2	1	2	3	.	.	.
	Per geometri	30	11	41	16	4	8	6	7	.	.
	Per il turismo	7	22	29	11	3	3	7	5	.	.
	Aeronautico	1	.	1	1
	Totale	218	75	293	90	51	76	31	45	.	.
ISTRUZIONE LICEALE	Licei	259	422	681	171	153	137	121	99	.	.
	Totale	259	422	681	171	153	139	121	99	.	.
ISTRUZIONE ARTISTICA	Istituti d'arte	9	22	31	8	7	6	7	3	.	.
	Totale	10	22	31	8	7	6	7	3	.	.
SCUOLA SUPERIORE NON SPECIFICATA	Scuola Superiore non specificata	10	12	22	9	13
	Totale	10	12	22	9	13
Totale Generale		621	610	1.231	326	266	264	195	180	.	.

Tavola 5.3 - Studenti Scuole Superiori in territorio per tipologia (Anno scolastico 2004/05)

		Totale Iscritti			Anno di frequenza				
		M	F	Totale	1°	2°	3°	4°	5°
FORMAZIONE PROFESSIONALE	Industriale	29	1	30	16	14	.	.	.
	Totale	29	1	30	17	14	.	.	.
ISTRUZIONE TECNICA	Industriale	50	1	51	24	27	.	.	.
	Totale	50	1	51	24	27	.	.	.
ISTRUZIONE LICEALE	Liceo	215	268	483	113	107	103	92	68
	Totale	215	268	483	113	107	103	92	68
Totale Generale		294	270	564	153	148	103	92	68

Tavola 5.4 - Insegnanti Scuole Secondarie Superiori (escluso il Centro di Formazione Professionale) (Anno scolastico 2004/05)

		Alunni	Media alunni per insegnante
Posti cattedra	77		
Totale	77	564	7,3

Tavola 5.5 - Studenti Scuole Superiori fuori territorio per tipologia (Anno scolastico 2004/05)

		Totale Iscritti			Anno di frequenza						
		M	F	Totale	1°	2°	3°	4°	5°	6°	7°
FORMAZIONE PROFESSIONALE	Industriale	46	2	48	9	6	14	6	13	.	.
	Commerciale	37	63	100	16	14	25	28	17	.	.
	Alberghiero	13	12	25	7	8	6	2	2	.	.
	Sociale	.	1	1	1	.	.
	Totale	96	78	174	32	28	45	36	33	.	.
ISTRUZIONE TECNICA	Industriale	68	1	69	14	6	22	9	18	.	.
	Commerciale	56	38	94	22	10	41	6	15	.	.
	Agrario	6	2	8	2	1	2	3	.	.	.
	Per geometri	30	11	41	16	4	8	6	7	.	.
	Per il turismo	7	22	29	11	3	3	7	5	.	.
	Aeronautico	1	.	1	1
	Totale	168	74	242	66	24	76	31	45	.	.
ISTRUZIONE LICEALE	Liceo	44	154	198	58	46	34	29	31	.	.
	Totale	44	154	198	58	46	34	29	31	.	.
ISTRUZIONE ARTISTICA	Istituti d'arte	9	22	31	8	7	6	7	3	.	.
	Totale	9	22	31	8	7	6	7	3	.	.
SCUOLA SUPERIORE NON SPECIFICATA	Scuola Superiore non specificata	10	12	22	9	13
	Totale	10	12	22	9	13
Totale Generale		327	340	667	173	118	161	103	112	0	0

Grafico 5.1 - Studenti in territorio - Scuola Secondaria Superiore e Formazione Professionale

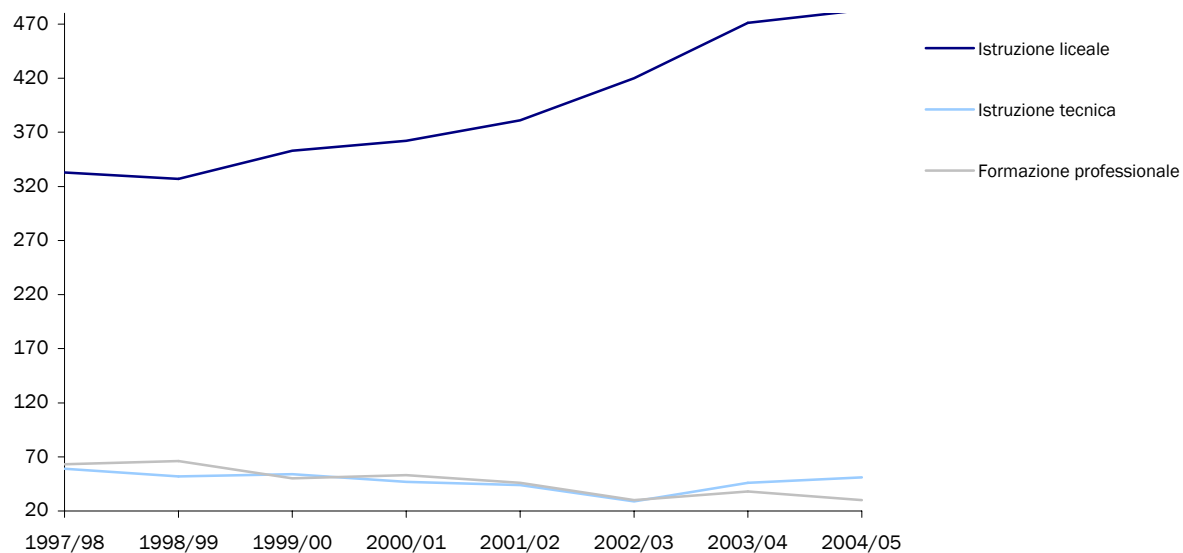


Grafico 5.2 - Studenti fuori territorio - Scuola Secondaria Superiore e Formazione Professionale

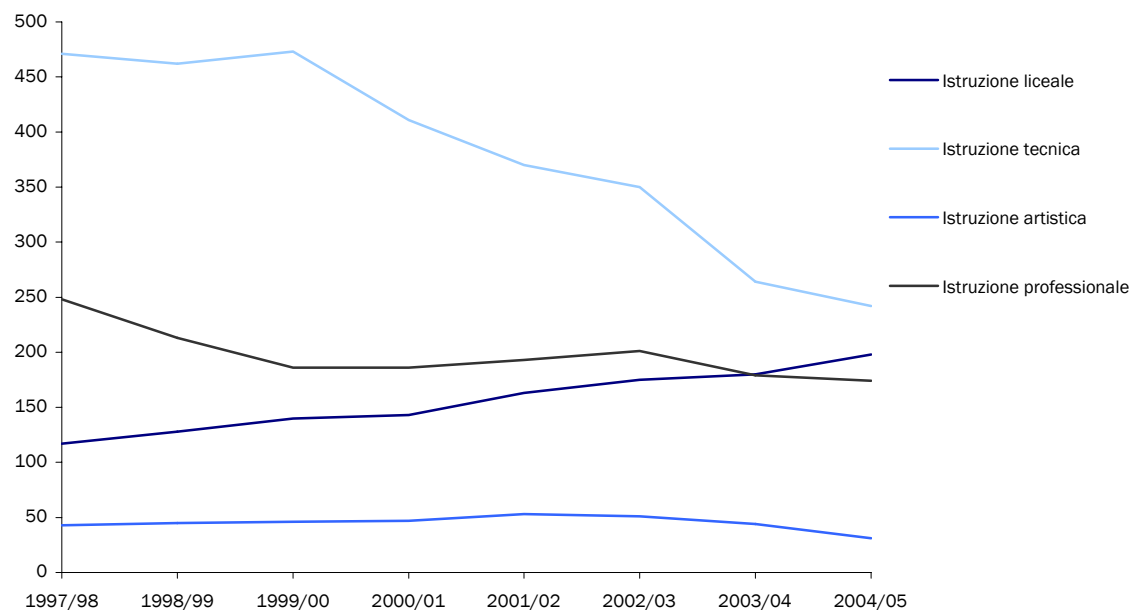


Tavola 5.6 - Studenti in territorio per tipo e anno di corso (Anno scolastico 2004/05)

Tipo di corso		Totale iscritti			Anno di corso									
					1°		2°		3°		4°		5°	
		M	F	T	M	F	M	F	M	F	M	F	M	F
FORMAZIONE PROFESSIONALE	Industriale													
	Elettricisti installatori ed elettromeccanici	29	1	30	15	1	14
	Totale	29	1	30	15	1	14
ISTRUZIONE TECNICA	Industriale	50	1	51	24	.	26	1
	Biennio propedeutico	50	1	51	24	.	26	1
	Totale	50	1	51	24	.	26	1
ISTRUZIONE LICEALE	Licei	215	268	483	49	64	45	62	51	52	46	46	24	44
	Liceo scientifico	91	83	174	29	15	12	24	25	22	13	10	12	12
	Liceo linguistico	10	82	92	2	17	2	19	4	16	2	17	.	13
	Liceo classico	18	35	53	4	14	6	8	3	8	5	5	.	.
	Liceo economico	96	68	164	14	18	25	11	19	6	26	14	12	19
	Totale	215	268	483	49	64	45	62	51	52	46	46	24	44
Totale Generale	294	270	564	88	65	85	63	51	52	46	46	24	44	

ISTITUTO MUSICALE SAMMARINESE (2)	M			Periodo di prova									
				1°		2°		3°		4°		7°	
	M	F	T	M	F	M	F	M	F	M	F	M	F
Studi preparatori e di prova	89	97	186	42	42	27	33	16	18	4	3	.	1
Corsi di specializzazione	57 47 104			Anno di corso									
				1°	2°	3°	4°	5°	6°	7°	8°	9°	10°
Totale (3)	146	144	290	29	24	12	12	14	3	1	6	3	.

(1) Rilascia attestato di qualifica, valido per lavoro in territorio.

(2) Ente morale non parificato. Per ottenere il diploma è necessario sostenere gli esami in altri istituti.

(3) Non computato nel totale degli studenti in quanto compatibili con altri studi o altre condizioni professionali; accessibile anche a minori di 14 anni.

Tavola 5.7 - Studenti fuori territorio per tipo e anno di corso (Anno scolastico 2004/05)

Tipo di corso	Totale iscritti			Anno di corso											
				1°		2°		3°		4°		5°		6°	>6°
	M	F	T	M	F	M	F	M	F	M	F	M	M		
Industriale	46	1	47	9	.	6	0	11	1	6	0	13	1	.	.
Aggiustatori meccanici	1	.	1	1
Odontotecnici	4	.	4	1	2	.	.	1	.	.	.
Operatore elettrico	3	.	3	2	.	1
Operatore metalmeccanico	2	.	2	1	.	1
Elettricisti	1	.	1	1
Tecnico industrie chimiche	.	1	1	1
Tecnico industrie elettriche ed elettroniche	6	.	6	1	1	.	4
Tecnico sistemi energetici	1	.	1	1
Tecnico industrie elettroniche	2	.	2	1	.	1
Operatore elettronico	7	.	7	2	.	4	.	1
Installatore apparecchiature elettriche ed elettroniche	18	.	18	1	.	.	.	9	.	2	.	6	.	.	.
Tecnico industrie elettriche	1	.	1	1
Commerciale	37	63	100	5	11	4	10	14	11	9	19	5	12	.	.
Biennio addetti alla segreteria e contabilità d'azienda	8	15	23	2	5	3	8	3	.	.	1	.	1	.	.
Addetti alla segreteria d'azienda	2	4	6	2	3	.	1
Addetti alla contabilità d'azienda	.	2	2	.	1	.	.	.	1
Operatore della gestione aziendale e informatica	9	8	17	9	8
Addetto spedizioni e trasporti	.	1	1	.	.	.	1
Operatore dell'impresa turistica	2	.	2	2
Operatore alla gestione delle merci	1	1	2	1	1
Segretario d'amministrazione	3	3	6	.	.	1	.	.	1	1	2	1	.	.	.
Analista contabile	1	1	2	.	1	1	.	.	.
Tecnico gestione aziendale informatico	11	22	33	1	8	13	3	8	.	.
Operatore economico aziendale turistico	.	6	6	3	.	3	.	.
Alberghiero	13	12	25	2	5	5	3	4	2	1	1	1	1	.	.
Biennio servizi alberghieri-ristorazione	1	2	3	1	2
Istituto professionale alberghiero	11	5	16	1	1	5	3	4	1	1
Operatore turistico	.	4	4	.	1	.	.	.	1	.	1	.	1	.	.
Tecnico dei servizi turistici	.	1	1	.	1
Cucina	1	.	1	1	.	.	.
Sociale	.	3	3	1	.	.	.	2	.	.
Acconciatori unisex	.	1	1	1
Estetista-truccatrici	.	1	1	1	.	.	.
Tecnico dei servizi sociali	.	1	1	1	.	.	.
Totale	96	78	174	16	16	15	13	31	14	16	20	18	15	.	.

Tipo di corso		Totale iscritti			Anno di corso											
					1°		2°		3°		4°		5°		6°	>6°
		M	F	T	M	F	M	F	M	F	M	F	M	M		
ISTRUZIONE TECNICA	Industriale	68	1	69	14	0	6	0	22	0	9	0	17	1	.	.
	Perito industriale	9	.	9	.	.	1	.	8
	Biennio propedeutico	13	.	13	7	.	5	.	1
	Elettronica industriale	2	.	2	1	.	.	.	1
	Meccanica	14	1	15	3	.	.	.	4	.	3	.	4	1	.	.
	Elettrico	3	.	3	3
	Chimica	4	.	4	2	.	.	.	2	.	.	.
	Informatica	12	.	12	2	.	2	.	8	.	.	.
	Elettronica e telecomunicazioni	2	.	2	2
	Elettrotecnica e automazione	9	.	9	2	.	4	.	3	.	.	.
	Commerciale	56	38	94	15	7	7	4	23	18	3	3	8	7	.	.
	Ragioneria	56	37	93	15	6	7	3	23	18	3	3	8	7	.	.
	Ragionieri-programmatori	.	1	1	.	1
	Agrario	6	2	8	2	.	1	.	2	.	1	2
	Agraria	6	2	8	2	.	1	.	2	.	1	2
	Per geometri	30	11	41	12	4	4	.	6	2	4	2	4	3	.	.
	Geometri	30	11	41	12	4	4	.	6	2	4	2	4	3	.	.
Per il turismo	7	22	29	2	9	1	2	2	1	.	7	2	3	.	.	
Turismo	7	22	29	2	9	1	2	2	1	.	7	2	3	.	.	
Aeronautico	1	.	1	1	
Perito aeronautico	1	.	1	1	
Totale	168	74	242	46	20	19	5	55	21	17	14	31	14	.	.	
ISTRUZIONE LICEALE	Licei	44	153	197	14	43	10	36	9	25	5	24	6	25	.	.
	Diploma magistero	.	1	1	.	1
	Liceo della comunicazione	4	51	55	.	13	1	8	2	11	1	10	.	9	.	.
	Diploma pedagogico-sociale	.	1	1	.	1
	Liceo scienze sociali	2	7	9	.	.	1	6	.	1	.	.	1	.	.	.
	liceo pedagogico	.	29	29	.	5	.	6	.	3	.	6	.	9	.	.
	Liceo delle scienze della formazione	.	4	4	.	1	.	.	3
	Liceo psico-pedagogico	.	3	3	.	.	.	1	.	2
	Liceo scientifico	26	26	52	10	11	4	6	5	3	3	4	4	2	.	.
	Liceo linguistico	.	7	7	.	3	.	1	3	.	.
	Liceo artistico	2	9	11	2	4	.	1	.	1	.	2	.	1	.	.
	Liceo classico	7	11	18	.	2	3	5	2	1	1	2	1	1	.	.
Liceo economico	3	4	7	2	2	1	2	
Totale	44	153	197	14	43	10	36	9	25	5	24	6	25	.	.	
ISTRUZIONE ARTISTICA	Istituti d'arte	9	22	31	1	7	3	4	2	4	2	5	1	2	.	.
	Istituti d'arte	2	6	8	1	5	1	1
	Abbigliamento e moda del costume	.	1	1	.	.	.	1
	Arti grafiche	1	2	3	1	1	1
	Arte grafica pubblicitaria	1	1	2	1	.	.	1	.	.
	Biennio sperimentale (maxi corso)	1	7	8	.	1	1	1	.	3	.	2
	Arte grafica - arte della stampa	.	1	1	1
	Grafica pubblicitaria e fotografia	2	2	4	.	1	.	.	1	.	.	.	1	1	.	.
	Cinema d'animazione	1	.	1	1
	Corso quinquennale di sperimentazione	1	2	3	.	.	1	1	.	.	.	1
Totale	9	22	31	1	7	3	4	2	4	2	5	1	2	.	.	
Totale	Scuola Secondaria Superiore non specificata	10	12	22	3	6	7	6
	Totale	10	12	22	3	6	7	6
Totale Generale		327	340	667	80	93	54	64	97	64	40	63	56	56	.	.

Grafico 5.3 - Studenti in territorio per tipologia

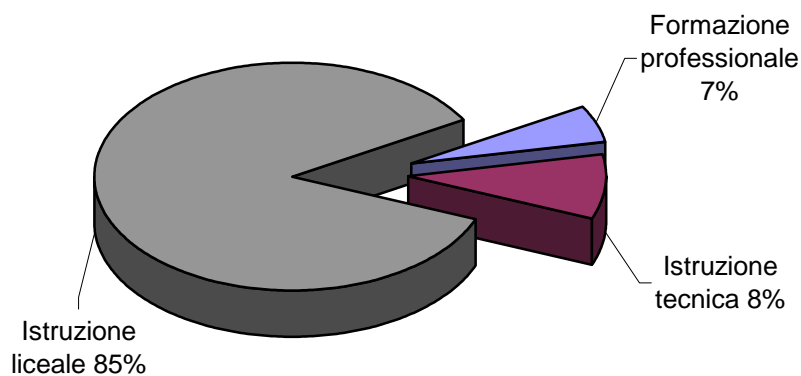


Grafico 5.4 - Studenti fuori territorio per tipologia

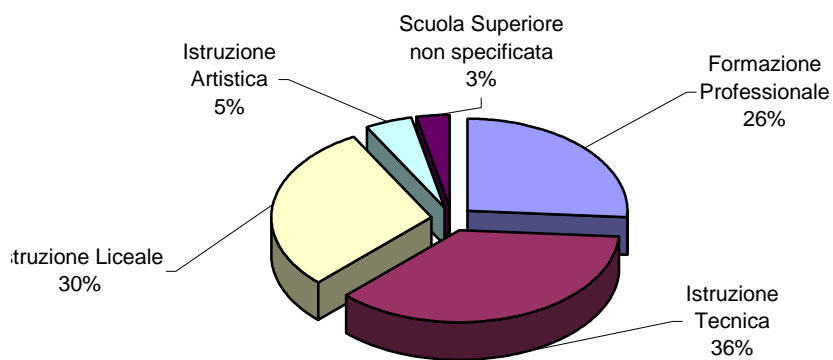
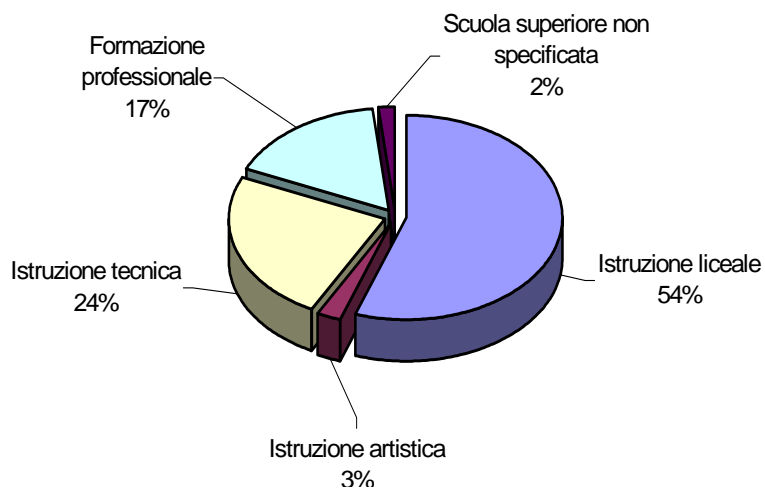


Grafico 5.5 - Studenti totali per tipologia



6 / A - UNIVERSITÀ VECCHIO ORDINAMENTO

**Tavola 6/A.1 - Studenti TOTALI per tipo e anno di corso - Vecchio ordinamento
(Anno accademico 2004/05)**

Tipo di corso		Totale iscritti			Anno di corso												
					1°		2°		3°		4°		5°		6°		Fuori corso
		M	F	T	M	F	M	F	M	F	M	F	M	F	M	F	
ISTRUZIONE ARTISTICA	Accademia di belle arti	2	13	15	0	2	0	2	1	2	1	0	0	0	0	0	7
	Pittura	.	3	3	.	2	.	.	.	1
	Scultura	1	4	5	.	.	.	1	.	.	1	3
	Restauro e decorazione	.	2	2	1	1
	Arti visive e multimediali	.	2	2	2
	Grafic design	1	1	2	1	1
	Totale	.	1	1	.	.	.	1
Totale	2	13	15	.	2	.	2	1	2	1	7	
ISTRUZIONE PARAUNIVERSITARIA	Scienze dell'ingegneria	1	.	1	0	1	.
	Ingegneria ediliazia	1	.	1	1	.
	Scienze mediche	1	2	3	0	0	0	0	0	0	0	0	0	0	0	1	2
	Ortottista-assistente in oftalmologia	.	1	1	1
	Fisioterapisti	1	.	1	1	.
	Servizio sociale	.	1	1	1
	Agricoltura	.	2	2	.	1	1
	Tecniche erboristiche	.	2	2	.	1	1
	Scienze sociali	3	4	7	0	0	0	2	0	0	1	0	0	0	0	2	2
	Educatore professionale	.	1	1	.	.	.	1
	Scienze religiose	.	1	1	.	.	.	1
	Marketing e comunicazione d'azienda	1	.	1	1	.
	Economia e amministrazione delle imprese	2	2	4	1	1	2
	Scienze umane	.	2	2	2
	Traduttori e interpreti	.	2	2	2
Educazione	2	.	2	2	.	
Educazione fisica	2	.	2	2	.	
Totale	7	10	17	.	1	.	2	.	.	1	6	7	
ISTRUZIONE PARAUNIVERSITARIA	<u>In territorio</u>																
	Scienze mediche	2	6	8	2	6
	Diploma universitario per infermiere	2	6	8	2	6
	Scienze sociali	6	3	9	6	3
	Economia e amministrazione delle imprese	6	3	9	6	3
Totale	8	9	17	8	9	
Totale Generale Istruzione Parauniversitaria		15	19	34	0	1	0	2	0	0	1	0	0	0	0	14	16

Tipo di corso		Anno di corso																
		Totale iscritti			1°		2°		3°		4°		5°		6°		Fuori corso	
		M	F	T	M	F	M	F	M	F	M	F	M	F	M	F	M	F
ISTRUZIONE UNIVERSITARIA	Scienze dell'ingegneria	21	6	27	0	0	0	0	0	1	0	0	3	0	0	0	18	5
	Ingegneria civile	3	.	3	3	.
	Ingegneria meccanica	3	1	4	1	.	.	2	1	.
	Ingegneria elettronica	1	2	3	1	2
	Scienze dell'informazione	1	.	1	1	.
	Ingegneria informatica	3	.	3	1	2	.
	Ingegneria ambiente e territorio	4	1	5	4	1
	Ingegneria delle telecomunicazioni	1	.	1	1	.
	Ingegneria gestionale	1	.	1	1	.
	Ingegneria biomedica	2	1	3	2	1
	Ingegneria edile	2	.	2	2	.
	Ingegneria civile specializzazione edile	.	1	1	1
	Scienze mediche	5	16	21	0	0	0	0	0	0	0	0	1	4	0	3	4	9
	Medicina e chirurgia	2	11	13	1	4	.	3	.	1	4
	Farmacia	2	1	3	2	1
	Chimica e tecnologie farmaceutiche	1	4	5	1	4
	Agricoltura	2	4	6	0	0	0	0	0	0	0	0	0	0	0	0	2	4
	Scienze tecnologie agrarie	1	.	1	1	.
	Scienze e tecnologie alimentari	1	.	1	1	.
	Scienze della produzione animale	.	1	1	1
	Medicina veterinaria	.	3	3	3
	Scienze sociali	29	69	98	1	1	0	0	0	0	0	1	2	5	0	0	26	62
	Economia e commercio	5	7	12	5	7
	Economia aziendale	8	4	12	8	4
	Scienze bancarie assicurative	1	.	1	1	.
	Scienze politiche	2	7	9	1	2	6
	Sociologia	1	6	7	1	6
	Psicologia	4	16	20	1	1	1	4	.	.	.	2	11
	Scienze statistiche ed economiche	1	.	1	1	.
	Economia del turismo	.	1	1	1
	Scienze internazionali e diplomatiche	.	2	2	2
	Giurisprudenza	6	25	31	6	25
	Scienze della comunicazione	1	1	2	1	1
	Scienze umane	8	27	35	0	0	1	0	0	0	0	0	0	0	0	0	7	27
	Lettere	3	8	11	3	8
	Filosofia	2	3	5	2	3
	Teologia	1	.	1	.	.	1
	Storia	1	.	1	1	.
	Lingue e letterature straniere	.	6	6	6
	Lingue e letterature orientali	.	2	2	2
	Conservazione dei beni culturali	1	6	7	1	6
	Traduttore ed interprete	.	1	1	1
	Scienze della cultura	.	1	1	1
	Educazione	4	33	37	0	1	0	4	0	6	0	5	0	0	0	0	4	17
	Servizio sociale	.	1	1	1
Scienze dell'educazione	1	7	8	.	.	.	1	1	6	
Scienze motorie	2	1	3	2	1	
Scienze della formazione primaria	1	24	25	.	1	.	3	.	6	.	5	1	9	
Arti	14	11	25	0	0	0	0	0	0	0	1	0	4	0	0	14	6	
Architettura	11	10	21	1	.	4	.	.	.	11	5	
Dams	3	1	4	3	1	
Scienze esatte e naturali	9	6	15	0	0	0	0	0	0	0	0	3	0	0	0	6	6	
Matematica	.	1	1	1	
Chimica	1	.	1	1	.	
Scienze geologiche	1	.	1	1	
Scienze naturali	1	1	2	1	1	
Scienze biologiche	4	2	6	1	3	2	
Scienze ambientali	1	2	3	1	2	
Informatica	1	.	1	1	
Totale	92	172	264	1	2	1	4	.	7	.	7	9	13	.	3	81	136	
Totale Generale	109	204	313	1	5	1	8	1	9	2	7	9	13	.	3	95	159	

Tavola 6/A.2 - Studenti che studiano IN MODO PREVALENTE - Vecchio ordinamento
(Anno accademico 2004/05)

Tipo di corso		Totale Iscritti			Anno di corso												
					1°		2°		3°		4°		5°		6°		Fuori corso
		M	F	Totale	M	F	M	F	M	F	M	F	M	F	M	F	
ISTRUZIONE ARTISTICA	Accademia di belle arti	2	10	12	0	1	0	2	1	1	1	0	0	0	0	0	6
	Pittura	1	4	5	.	1	.	1	.	1	3
	Scultura	.	1	1	1
	Restauro e decorazione	.	1	1	1
	Arti visive e multimediali	1	1	2	1	1
	Grafic design	.	1	1	.	.	.	1
	Totale	2	10	12	.	1	.	2	1	1	1	6
ISTRUZIONE PARAUNIVERSITARIA	Scienze dell'ingegneria	1	.	1	1	.
	Ingegneria edilizia	1	.	1	1	.
	Scienze mediche	.	2	2	2
	Ortottista-assistente in oftalmologia	.	1	1	1
	Servizio sociale	.	1	1	1
	Agricoltura	.	1	1	.	1
	Tecniche erboristiche	.	1	1	.	1
	Scienze sociali	.	4	4	.	.	.	2	2
	Educatore professionale	.	1	1	.	.	.	1
	Scienze religiose	.	1	1	.	.	.	1
	Economia e amministrazione delle imprese	.	2	2	2
	Scienze umane	.	1	1	1
	Traduttori e interpreti	.	1	1	1
Educazione	2	.	2	2	
Educazione fisica	1	.	1	1	
Totale	2	8	10	.	1	.	2	2	5
ISTRUZIONE UNIVERSITARIA	Scienze dell'ingegneria	16	6	22	0	0	0	0	0	1	0	0	2	0	0	0	0
	Ingegneria civile	3	.	3	3
	Ingegneria meccanica	3	1	4	1	.	.	2	.	.	.	1
	Ingegneria elettronica	1	2	3	1
	Ingegneria informatica	1	.	1	1
	Ingegneria ambiente e territorio	3	1	4	3
	Ingegneria delle telecomunicazioni	1	.	1	1
	Ingegneria gestionale	1	.	1	1
	Ingegneria biomedica	1	1	2	1
	Ingegneria edile	2	.	2	2
Ingegneria Civile specializzazione edile	.	1	1	

Tipo di corso		Totale Iscritti			Anno di corso													
					1°		2°		3°		4°		5°		6°		Fuori corso	
		M	F	Totale	M	F	M	F	M	F	M	F	M	F	M	F		
ISTRUZIONE UNIVERSITARIA	Scienze mediche	4	15	19	0	0	0	0	0	0	1	4	0	3	3	8		
	Medicina e chirurgia	1	11	12	1	4	.	3	.	4		
	Farmacia	2	.	2	2	.		
	Chimica e tecnologie farmaceutiche	1	4	5	1	4		
	Agricoltura	1	3	4	0	0	0	0	0	0	0	0	0	0	1	3		
	Scienze e tecnologie alimentari	1	.	1	1	.		
	Scienze della produzione animale	.	1	1	1		
	Medicina veterinaria	.	2	2	2		
	Scienze sociali	19	47	66	1	0	0	0	0	0	1	2	3	0	0	16	43	
	Economia e commercio	2	6	8	2	6	
	Economia aziendale	6	1	7	6	1	
	Scienze bancarie assicurative	1	.	1	1	.		
	Scienze politiche	2	5	7	1	2	4		
	Sociologia	.	1	1	1		
	Psicologia	3	11	14	1	1	2	.	.	1	9		
	Scienze statistiche ed economiche	1	.	1	1	.		
	Scienze internazionali e diplomatiche	.	2	2	2		
	Giurisprudenza	3	20	23	3	20		
	Scienze della comunicazione	1	1	2	1	1		
	Scienze umane	5	19	24	0	0	1	0	0	0	0	0	0	0	4	19		
	Lettere	2	6	8	2	6		
	Filosofia	.	1	1	1		
	Teologia	1	.	1	.	.	1		
	Storia	1	.	1	1	.		
	Lingue e letterature straniere	.	4	4	4		
	Lingue e letterature orientali	.	2	2	2		
	Conservazione dei beni culturali	1	4	5	1	4		
	Traduttore ed interprete	.	1	1	1		
	Scienze della cultura	.	1	1	1		
	Educazione	3	26	29	0	1	0	4	0	4	0	4	0	0	3	13		
	Scienze dell'educazione	1	5	6	.	.	.	1	1	4		
	Scienze motorie	1	1	2	1	1		
	Scienze della formazione primaria	1	20	21	.	1	.	3	.	4	.	4	.	.	1	8		
Arti	12	8	20	0	0	0	0	0	0	1	0	3	0	0	12	4		
Architettura	10	8	18	1	.	3	.	10	4			
Dams	2	.	2	2	.			
Scienze esatte e naturali	7	4	11	0	0	0	0	0	0	0	3	0	0	4	4			
Matematica	.	1	1	1			
Scienze geologiche	1	.	1	1			
Scienze naturali	1	.	1	1	.			
Scienze biologiche	3	2	5	1	.	.	2	2			
Scienze ambientali	1	1	2	1	1			
Informatica	1	.	1	1			
Totale	67	128	195	1	1	1	4	.	5	.	6	8	10	.	3	57	99	
ISTRUZIONE PARAUUNIVERSITARIA	<u>In territorio</u>																	
	Scienze mediche																	
	Diploma universitario per infermiere	1	2	3	1	2		
	Scienze sociali																	
Economia e amministrazione delle imprese	1	.	1	1	.			
Totale	2	2	4	2	2			
Totale Generale		73	148	221	1	3	1	8	1	6	1	6	8	10	.	3	61	112

6 / B - UNIVERSITÀ NUOVO ORDINAMENTO

**Tavola 6/B.1 - Studenti TOTALI per tipo e anno di corso - Nuovo ordinamento
(Anno accademico 2004/05)**

Tipo di corso		Totale Iscritti			Anno di corso											
					1°		2°		3°		4°		5°		Fuori corso	
		M	F	Totale	M	F	M	F	M	F	M	F	M	F		
LAUREE DI PRIMO LIVELLO	Area umanistica	25	125	150	10	36	4	32	7	27	1	6	0	0	3	24
	Lettere	3	11	14	1	4	1	6	1	1
	Scienze dei beni culturali	.	3	3	1	2
	Scienze della comunicazione	7	18	25	4	5	.	6	1	1	2	6
	Scienze e tecnologie delle arti figurative, musica, spettacolo e moda	2	10	12	1	2	1	2	.	2	4
	Filosofia	3	6	9	1	1	1	1	1	2	.	1	.	.	.	1
	Scienze storiche	.	2	2	.	.	.	1	.	1
	Tecnologie per la conservazione e il restauro dei beni culturali	.	1	1	.	1
	Scienze della mediazione linguistica	.	2	2	.	1	.	.	.	1
	Lingue e culture moderne	2	23	25	1	7	.	4	1	11	.	1
	Scienze dell'educazione e della formazione	4	39	43	1	12	1	10	1	5	1	3	.	.	.	9
	Scienze e tecniche psicologiche	4	10	14	1	3	.	2	2	2	.	1	.	.	1	2
	Area sociale	101	104	205	26	31	26	24	25	29	7	6	0	0	17	14
	Scienze dell'economia e della gestione aziendale	32	37	69	6	13	8	8	10	12	3	1	.	.	5	3
	Scienze economiche	26	19	45	10	4	8	5	2	3	.	1	.	.	6	6
	Scienze statistiche	6	1	7	1	1	2	.	1	.	2
	Scienze del turismo	1	2	3	.	.	.	1	.	1	1	.
	Scienze dei servizi giuridici	2	.	2	2	.
	Scienze del servizio sociale	.	3	3	.	1	.	1	.	1
	Scienze politiche e delle relazioni internazionali	7	9	16	3	2	.	2	2	3	1	1	.	.	1	1
	Scienze dell'amministrazione	1	.	1	1
	Scienze giuridiche	25	26	51	4	7	8	5	10	8	1	3	.	.	2	3
	Scienze sociali per la cooperazione, lo sviluppo e la pace	.	1	1	1
	Scienze sociologiche	1	6	7	1	3	.	2	1
	Area tecnica	66	44	110	15	15	24	10	14	10	0	0	0	0	13	9
	Scienze dell'architettura e dell'ingegneria edile	3	2	5	.	.	2	1	1	1
	Urbanistica e scienze della pianificazione territoriale e ambientale	3	.	3	.	.	3
	Ingegneria civile e ambientale	2	6	8	.	2	2	1	.	2	1
	Ingegneria dell'informazione	22	5	27	6	2	7	1	6	1	3	1
	Ingegneria industriale	13	1	14	4	.	5	1	1	3	.
	Disegno industriale	1	1	2	1	1
	Professioni sanitarie infermieristiche e professione sanitaria ostetrica	1	15	16	1	7	.	4	.	3	1
	Professioni sanitarie della riabilitazione	3	4	7	.	.	2	1	1	2	1
	Professioni sanitarie tecniche	6	3	9	1	1	2	1	2	1	1	.
	Scienze delle attività motorie e sportive	12	7	19	3	3	1	.	2	1	6	3
	Area scientifica	40	16	56	7	6	12	6	13	2	1	0	0	0	7	2
	Biotechnologie	2	2	4	1	1	.	1	1	.
	Scienze biologiche	2	4	6	1	1	.	2	1	1
	Scienze della terra	1	2	3	.	.	1	2
	Scienze e tecnologie agrarie, agroalimentari e forestali	1	.	1	.	.	1
	Scienze e tecnologie chimiche	2	1	3	.	1	.	.	2
	Scienze e tecnologie farmaceutiche	1	.	1	1
Scienze e tecnologie fisiche	1	.	1	1	
Scienze e tecnologie informatiche	21	1	22	2	1	9	.	6	4	.	
Scienze e tecnologie per l'ambiente e la natura	3	2	5	.	1	.	.	2	1	1	
Scienze matematiche	6	4	10	2	1	1	1	1	2	1	.	.	.	1	.	
Totale	232	289	521	58	88	66	72	59	68	9	12	.	.	40	49	

Tipo di corso		Totale Iscritti			Anno di corso											
					1°		2°		3°		4°		5°		Fuori corso	
		M	F	Totale	M	F	M	F	M	F	M	F	M	F		
LAUREE SPECIALISTICHE	Area sociale	9	4	13	5	2	1	0	1	0	0	0	0	2	2	
	Scienze dell'economia	1	1	2	1	1	
	Scienze economico-	4	2	6	1	1	.	.	1	2	1	
	Statistica economica, finanziaria ed attuariale	2	.	2	1	.	1	
	Giurisprudenza	1	1	2	1	1	
	Scienze della politica	1	.	1	1	
	Area tecnica	35	23	58	12	7	8	5	4	3	8	4	3	1	0	3
	Architettura ed ingegneria edile	12	8	20	1	2	1	.	4	2	4	1	2	1	.	2
	Ingegneria civile	1	.	1	1
	Ingegneria delle telecomunicazioni	4	.	4	1	.	3
	Ingegneria elettronica	1	.	1	.	.	1
	Ingegneria meccanica	2	.	2	2
	Medicina e chirurgia	13	12	25	7	5	2	3	.	1	3	3	1	.	.	.
	Odontoiatria e protesi dentaria	2	2	4	.	.	1	1	.	.	1	1
	Organizzazione e gestione dei servizi per lo sport e le attività motorie	.	1	1	.	.	.	1
	Area scientifica	3	15	18	0	3	2	1	0	7	0	1	0	3	1	0
	Farmacia e farmacia industriale	.	11	11	.	2	.	1	.	5	.	.	.	3	.	.
	Fisica	2	.	2	.	.	2
	Informatica	1	.	1	1	.
	Medicina veterinaria	.	4	4	.	1	.	.	.	2	.	1
	Area Umanistica	3	4	7	1	2	2	1	0	0	0	0	0	0	0	1
	Archeologia	1	.	1	.	.	1
	Lingua e cultura italiana	.	1	1	.	1
Antropologia culturale e etnologia	1	.	1	.	.	1	
Programmazione e gestione delle politiche e dei servizi sociali	.	2	2	.	.	.	1	1	
Psicologia	1	1	2	1	1	
Totale	50	46	96	18	14	13	7	5	10	8	5	3	4	3	6	
LAUREE PRIMO LIVELLO	In territorio															
	Area tecnica	Professioni sanitarie infermieristiche e professione sanitaria ostetrica	3	7	10	.	.	1	2	2	4	1
	Totale		3	7	10	.	.	1	2	2	4	1
Totale Generale		285	342	627	76	102	80	81	66	82	17	17	3	4	43	56

Tavola 6/B.2 - Studenti TOTALI per aree - Nuovo ordinamento (Anno accademico 2004/05)

Tipo di corso		Totale Iscritti			Anno di corso											
					1°		2°		3°		4°		5°		Fuori corso	
		M	F	Totale	M	F	M	F	M	F	M	F	M	F		
LAUREE DI PRIMO LIVELLO	Area umanistica	25	125	150	10	36	4	32	7	27	1	6	.	.	3	24
	Area sociale	101	104	205	26	31	26	24	25	29	7	6	.	.	17	14
	Area tecnica	66	44	110	15	15	24	10	14	10	13	9
	Area scientifica	40	16	56	7	6	12	6	13	2	1	.	.	.	7	2
	Totale	232	289	521	58	88	66	72	59	68	9	12	.	.	40	49
LAUREE DI SECONDO LIVELLO	Area sociale	9	4	13	5	2	1	.	1	2	2	
	Area tecnica	35	23	58	12	7	8	5	4	3	8	4	3	1	.	3
	Area scientifica	3	15	18	.	3	2	1	.	7	.	1	.	3	1	.
	Area Umanistica	3	4	7	1	2	2	1	1
	Totale	50	46	96	18	14	13	7	5	10	8	5	3	4	3	6
In territorio																
LAUREE DI PRIMO LIVELLO	Area tecnica	3	7	10	.	.	1	2	2	4	1
	Totale	3	7	10	.	.	1	2	2	4	1
Totale Generale		285	342	627	76	102	80	81	66	82	17	17	3	4	43	56

Tavola 6/B.3 - Studenti che studiano IN MODO PREVALENTE - Nuovo ordinamento
(Anno accademico 2004/05)

Tipo di corso		Totale Iscritti			Anno di corso											
					1°		2°		3°		4°		5°		Fuori corso	
		M	F	Totale	M	F	M	F	M	F	M	F	M	F		
LAUREE DI PRIMO LIVELLO	Area umanistica	20	98	118	9	30	3	28	5	19	1	3	0	0	2	18
	Lettere	3	10	13	1	3	1	6	1	1
	Scienze dei beni culturali	.	3	3	1	2
	Scienze della comunicazione	6	14	20	4	5	.	5	1	1	1	3
	Scienze e tecnologie delle arti figurative, musica, spettacolo e moda	2	6	8	1	2	1	1	.	1	2
	Filosofia	3	5	8	1	1	1	1	1	1	.	1	.	.	.	1
	Scienze storiche	.	2	2	.	.	.	1	.	1
	Tecnologie per la conservazione e il restauro dei beni culturali	.	1	1	.	1	.	.	.	1
	Scienze della mediazione linguistica	.	2	2	.	1	.	.	1
	Lingue e culture moderne	2	18	20	1	7	.	3	1	8
	Scienze dell'educazione e della formazione	3	30	33	1	7	.	9	1	3	1	2	.	.	.	9
	Scienze e tecniche psicologiche	1	7	8	.	3	.	2	.	1	1
	Area sociale	82	83	165	22	26	23	20	22	22	2	3	0	0	13	12
	Scienze dell'economia e della gestione aziendale	23	24	47	4	9	7	6	9	7	1	.	.	.	2	2
	Scienze economiche	26	15	41	10	3	8	5	2	2	6	5
	Scienze statistiche	3	1	4	1	1	2
	Scienze del turismo	1	2	3	.	.	.	1	.	1	1	.
	Scienze dei servizi giuridici	1	.	1	1	.
	Scienze del servizio sociale	.	3	3	.	1	.	1	.	1
	Scienze politiche e delle relazioni internazionali	5	6	11	2	2	.	1	2	2	1	1
	Scienze giuridiche	22	26	48	4	7	6	5	9	8	1	3	.	.	2	3
	Scienze sociali per la cooperazione, lo sviluppo e la pace	.	1	1	1
	Scienze sociologiche	1	5	6	1	3	.	1	1
	Area tecnica	54	42	96	13	14	20	10	13	9	0	0	0	0	8	9
	Scienze dell'architettura e dell'ingegneria edile	2	2	4	.	.	1	1	1	1
	Urbanistica e scienze della pianificazione territoriale e ambientale	2	.	2	.	.	2
	Ingegneria civile e ambientale	2	6	8	.	2	2	1	2	1
	Ingegneria dell'informazione	17	5	22	5	2	6	1	5	1	1	1
	Ingegneria industriale	12	1	13	4	.	4	1	1	3	.
	Disegno industriale	1	1	2	1	1
	Professioni sanitarie infermieristiche e professione sanitaria ostetrica	1	13	14	1	6	.	4	.	2	1
	Professioni sanitarie della riabilitazione	3	4	7	.	.	2	1	1	2	1
	Professioni sanitarie tecniche	5	3	8	.	1	2	1	2	1	1	.
	Scienze delle attività motorie e sportive	9	7	16	3	3	1	.	2	1	3	3
	Area scientifica	35	16	51	7	6	12	6	10	2	0	0	0	0	6	2
	Biotechnologie	2	2	4	1	1	.	1	1	.
	Scienze biologiche	2	4	6	1	1	.	2	1	1
	Scienze della terra	1	2	3	.	.	1	2
	Scienze e tecnologie agrarie, agroalimentari e forestali	1	.	1	.	.	1
	Scienze e tecnologie chimiche	1	1	2	.	1	.	.	1
	Scienze e tecnologie farmaceutiche	1	.	1	1
	Scienze e tecnologie fisiche	1	.	1	1
	Scienze e tecnologie informatiche	20	1	21	2	1	9	.	5	4	.
	Scienze e tecnologie per l'ambiente e la natura	1	2	3	.	1	.	.	1	1
	Scienze matematiche	5	4	9	2	1	1	1	1	2	1	.
Totale	191	239	430	51	76	58	64	50	52	3	6			29	41	
LAUREE SPECIALISTICHE	Area sociale	9	3	12	5	2	1	0	1	0	0	0	0	2	1	
	Scienze dell'economia	1	.	1	1	
	Scienze economico-aziendali	4	2	6	1	1	.	.	1	2	1
	Statistica economica, finanziaria ed attuariale	2	.	2	1	.	1	
	Giurisprudenza	1	1	2	1	1	
	Scienze della politica	1	.	1	1	
	Area tecnica	30	22	52	10	7	7	4	4	3	6	4	3	1	0	3
	Architettura ed ingegneria edile	11	8	19	1	2	1	.	4	2	3	1	2	1	.	2
	Ingegneria civile	1	.	1	1	
	Ingegneria delle telecomunicazioni	3	.	3	.	.	3	
	Ingegneria elettronica	1	.	1	.	.	1	
	Ingegneria meccanica	1	.	1	1	
	Medicina e chirurgia	12	12	24	7	5	2	3	.	1	2	3	1	.	.	
	Odontoiatria e protesi dentaria	1	2	3	.	.	.	1	.	.	1	1
	Area scientifica	3	15	18	0	3	2	1	0	7	0	1	0	3	1	0
	Farmacia e farmacia industriale	.	11	11	.	2	.	1	.	5	.	.	.	3	.	.
	Fisica	2	.	2	.	.	2
	Informatica	1	.	1	1	.
	Medicina veterinaria	.	4	4	.	1	.	.	2	.	1	
	Area Umanistica	3	2	5	1	2	0	0	0	0	0	0	0	0	0	0
Archeologia	1	.	1	.	.	1	
Lingua e cultura italiana	.	1	1	.	1	
Antropologia culturale e etnologia	1	.	1	.	.	1	
Psicologia	1	1	2	1	1	
Totale	45	42	87	16	14	12	5	5	10	6	5	3	4	3	4	
LAUREE PRIMO LIVELLO	In territorio															
	Area tecnica	2	6	8	.	.	1	2	1	3	1	
	Professioni sanitarie infermieristiche e professione sanitaria ostetrica	2	6	8	.	.	1	2	1	3	1	
Totale	2	6	8	.	.	1	2	1	3	1		
Totale Generale		238	287	525	67	90	71	71	56	65	9	11	3	4	32	46

Tavola 6/B.4 - Studenti universitari TOTALI per ordinamento e anno di corso (Anno accademico 2004/05)

Ordinamento		Anno di corso							Totale
		1°	2°	3°	4°	5°	6°	Fuori corso	
Nuovo	M	76	79	64	17	3	.	43	282
	F	102	79	78	17	4	.	55	335
	Totale	178	158	142	34	7	.	98	617
<u>In territorio</u>	M	.	1	2	3
	F	.	2	4	.	.	.	1	7
	Totale	.	3	6	.	.	.	1	10
Totale	M	76	80	66	17	3	0	43	285
	F	102	81	82	17	4	0	56	342
	Totale	178	161	148	34	7	0	99	627
Vecchio	M	1	1	1	2	9	.	87	101
	F	5	8	9	7	13	3	150	195
	Totale	6	9	10	9	22	3	237	296
<u>In territorio</u>	M	8	8
	F	9	9
	Totale	17	17
Totale	M	1	1	1	2	9	0	95	109
	F	5	8	9	7	13	3	159	204
	Totale	6	9	10	9	22	3	254	313
Totale Generale	M	77	81	67	19	12	.	138	394
	F	107	89	91	24	17	3	215	546
	Totale	184	170	158	43	29	3	353	940

Tavola 6/B.5 - Studenti universitari TOTALI per condizione prevalente e anno di corso (Anno accademico 2004/05)

		Anno di corso							Totale
		1°	2°	3°	4°	5°	6°	Fuori corso	
STUDENTI che studiano in modo prevalente	M	68	71	56	10	11	.	91	307
	F	93	77	68	17	14	3	155	427
	Totale	161	148	124	27	25	3	246	734
<u>In territorio</u>	M	.	1	1	.	.	.	2	4
	F	.	2	3	.	.	.	3	8
	Totale	.	3	4	.	.	.	5	12
Totale	M	68	72	57	10	11	0	93	311
	F	93	79	71	17	14	3	158	435
	Totale	161	151	128	27	25	3	251	746
STUDENTI / LAVORATORI	M	9	9	9	9	1	.	39	76
	F	14	10	19	7	3	.	50	103
	Totale	23	19	28	16	4	.	89	179
<u>In territorio</u>	M	.	.	1	.	.	.	6	7
	F	.	.	1	.	.	.	7	8
	Totale	.	.	2	.	.	.	13	15
Totale	M	9	9	10	9	1	.	45	83
	F	14	10	20	7	3	0	57	111
	Totale	23	19	30	16	4	0	102	194
Totale Generale	M	77	81	67	19	12	.	138	394
	F	107	89	91	24	17	3	215	546
	Totale	184	170	158	43	29	3	353	940

Grafico 6/B.1 - Iscritti al 1° anno di università per area e sesso (Nuovo ordinamento—Lauree di primo livello)

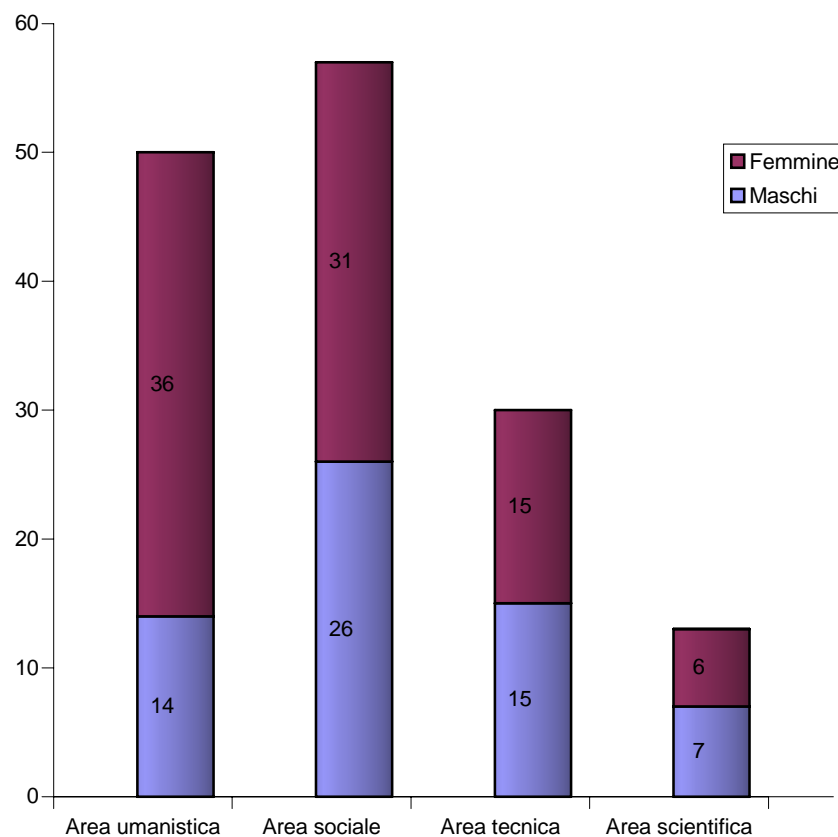
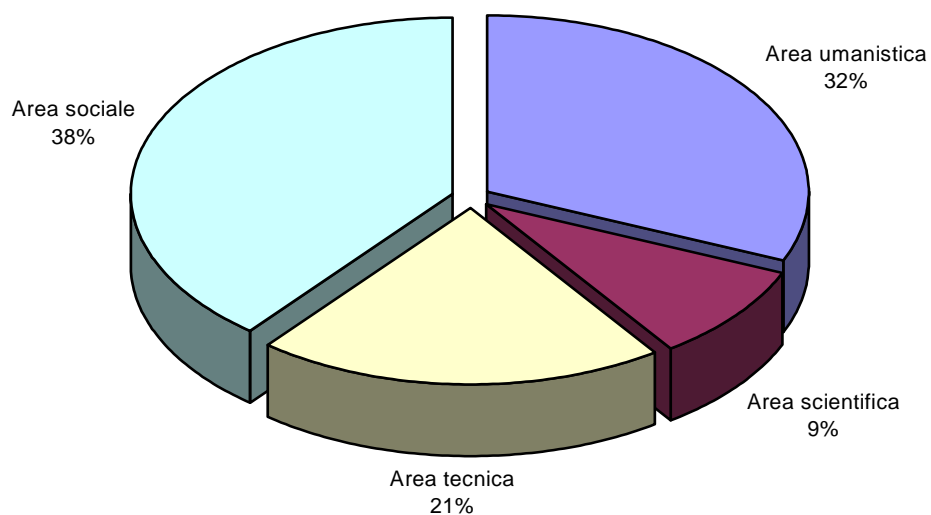
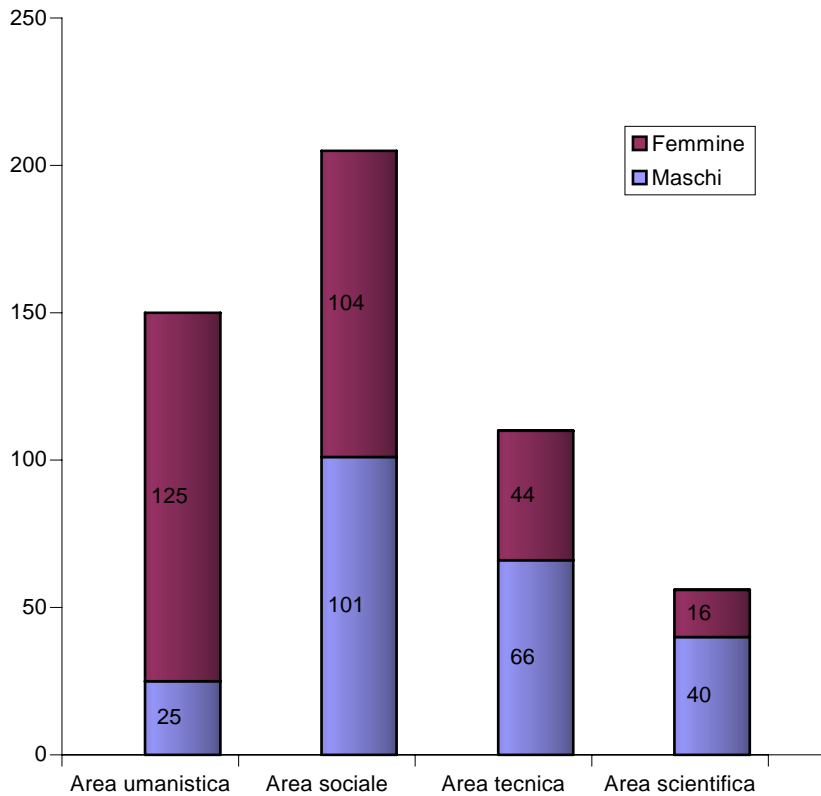


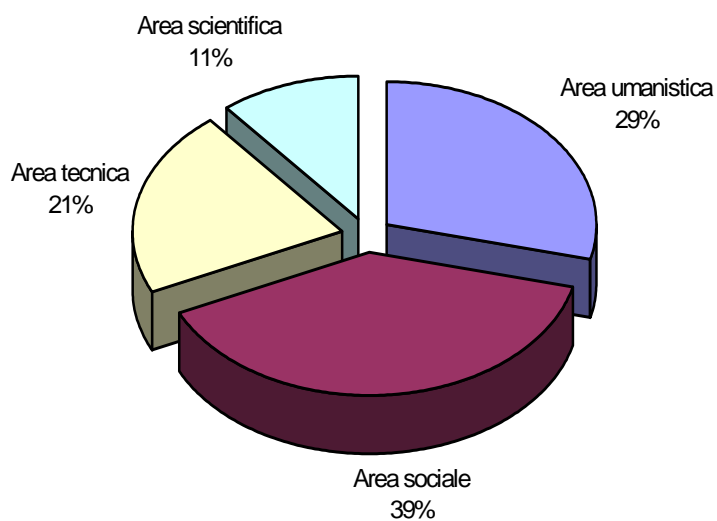
Grafico 6/B.2 - Iscritti al 1° anno di università per area (Nuovo ordinamento—Lauree di primo livello)



**Grafico 6/B.3 - Iscritti totali a corsi universitari per area e sesso
Nuovo Ordinamento**



**Grafico 6/B.4 - Iscritti totali a corsi universitari per area
Nuovo Ordinamento**



Legenda - Classificazione del Nuovo Ordinamento

AREA UMANISTICA

Area Umanistica, Artistica e della Comunicazione

LAUREE DI PRIMO LIVELLO

- Lettere
- Scienze dei beni culturali
- Scienze della comunicazione
- Scienze e tecnologie delle arti figurative, della musica, dello spettacolo e della moda
- Filosofia
- Scienze Geografiche
- Scienze storiche
- Tecnologie per la conservazione e il restauro dei beni culturali

LAUREE SPECIALISTICHE

- Archeologia
- Archivistica e biblioteconomia
- Conservazione dei beni architettonici e ambientali
- Conservazione dei beni scientifici e della civiltà industriale
- Conservazione e restauro del patrimonio storico-artistico
- Editoria, comunicazione multimediale e giornalismo
- Filologia e letterature dell'antichità
- Filologia moderna
- Filologia e storia della scienza
- Filosofia teoretica, morale, politica ed estetica
- Geografia
- Informatica per le discipline umanistiche
- Lingua e cultura italiana
- Musicologia e beni musicali
- Pubblicità e comunicazione d'impresa
- Scienze della comunicazione sociale e istituzionale
- Scienze delle religioni
- Scienze dello spettacolo e della produzione multimediale
- Storia antica
- Storia contemporanea
- Storia dell'arte
- Storia della filosofia
- Storia medievale
- Storia moderna
- Studi europei
- Tecniche e metodi per la società dell'informazione
- Teoria della comunicazione

Area Linguistica, psicologica e della formazione

LAUREE DI PRIMO LIVELLO

- Scienze della mediazione linguistica
- Lingue e culture moderne
- Scienze dell'educazione e della formazione
- Scienze e tecniche psicologiche

LAUREE SPECIALISTICHE

- Antropologia culturale e etnologia
- Interpretariato di conferenza
- Lingue e letterature afroasiatiche
- Lingue e letterature moderne euroamericane
- Lingue straniere per la comunicazione internazionale
- Linguistica
- Programmazione e gestione dei servizi educativi e formativi
- Programmazione e gestione delle politiche dei servizi sociali
- Psicologia
- Scienze cognitive
- Scienze dell'educazione degli adulti e della formazione
- Scienze pedagogiche
- Traduzione letteraria e traduzione tecnico-scientifica

AREA SOCIALE

Area Economico-Statistica

LAUREE DI PRIMO LIVELLO

Scienze dell'economia e della gestione aziendale
Scienze economiche
Scienze statistiche
Scienze del turismo

LAUREE SPECIALISTICHE

Finanza
Scienze dell'economia
Scienze economico-aziendali
Scienze economiche per l'ambiente e la cultura
Progettazione e gestione dei servizi turistici
Statistica demografica e sociale
Statistica economica, finanziaria ed attuariale
Statistica per la ricerca sperimentale

Area Giuridica e politico-sociale

LAUREE DI PRIMO LIVELLO

Scienze dei servizi giuridici
Scienze giuridiche
Scienze politiche e delle relazioni internazionali
Scienze dell'amministrazione
Scienze del servizio sociale
Scienze sociali per la cooperazione, lo sviluppo e la pace
Scienze sociologiche

LAUREE SPECIALISTICHE

Giurisprudenza
Teoria e tecniche della normazione e dell'informazione giuridica
Scienze delle pubbliche amministrazioni
Scienze della politica
Relazioni internazionali
Scienze per la cooperazione allo sviluppo
Sociologia
Metodi per la ricerca empirica nelle scienze sociali

AREA TECNICA

Area tecnica

LAUREE DI PRIMO LIVELLO

Scienze dell'architettura e dell'ingegneria edile
Urbanistica e scienze della pianificazione territoriale e ambientale
Ingegneria civile e ambientale
Ingegneria dell'informazione
ingegneria industriale
Disegno industriale
Scienze e tecnologie della navigazione marittima e aerea

LAUREE SPECIALISTICHE

Ingegneria aerospaziale e aeronautica
Ingegneria biomedica
Ingegneria chimica
Ingegneria civile
Ingegneria dell'automazione
Ingegneria delle telecomunicazioni
Ingegneria elettrica
Ingegneria elettronica
Ingegneria energetica e nucleare
Ingegneria gestionale
Ingegneria informatica
Ingegneria meccanica
Ingegneria navale
Ingegneria per l'ambiente e per il territorio
Modellistica matematico-fisica per l'ingegneria
Scienze e ingegneria dei materiali
Scienze e tecnologie dei sistemi di navigazione
Architettura del paesaggio
Architettura ed ingegneria edile

Area Sanitaria

LAUREE DI PRIMO LIVELLO

Professioni sanitarie infermieristiche e professione sanitaria ostetrica
Professioni sanitarie della riabilitazione
Professioni sanitarie tecniche
Professioni sanitarie della prevenzione
Scienze delle attività motorie e sportive

LAUREE SPECIALISTICHE

Scienze infermieristiche e ostetriche
Scienze delle professioni sanitarie e della riabilitazione
Scienze delle professioni sanitarie tecniche
Scienze delle professioni sanitarie della prevenzione
Medicina e chirurgia
Odontoiatria e protesi dentaria
Scienze e tecniche dello sport
Scienze e tecniche delle attività motorie preventive e adattative
Organizzazione e gestione dei servizi per lo sport e le attività motorie

AREA SCIENTIFICA

Area scientifica

LAUREE DI PRIMO LIVELLO

Biotecnologie
Scienze biologiche
Scienze della terra
Scienze e tecnologie agrarie, agroalimentari e forestali
Scienze e tecnologie chimiche
Scienze e tecnologie farmaceutiche
Scienze e tecnologie fisiche
Scienze e tecnologie informatiche
Scienze e tecnologie per l'ambiente e la natura
Scienze matematiche
Scienze e tecnologie zootecniche e delle produzioni animali

LAUREE SPECIALISTICHE

Biologia
Biotecnologie agrarie
Biotecnologie industriali
Biotecnologie mediche, veterinarie e farmaceutiche
Farmacia e farmacia industriale
Fisica
Informatica
Matematica
Metodi per l'analisi valutativa dei sistemi complessi
Scienze chimiche
Scienze dell'universo
Scienze della natura
Scienze della nutrizione umana
Scienze e gestione delle risorse rurali e forestali
Scienze e tecnologie agrarie
Scienze e tecnologie agroalimentari
Scienze e tecnologie agrozootecniche
Scienze e tecnologie della chimica industriale
Scienze e tecnologie per l'ambiente e il territorio
Scienze geofisiche
Scienze geologiche
Medicina veterinaria

Appendice 1. Raffronto tra forze di lavoro (con diploma) e studenti — 31 Dicembre 2004

Titolo di studio	Disoccupati	Occupati		Studenti		
			Di cui frontalieri	In ricerca occupazione	che studiano in modo prevalente	Occupati
Non specificato	.	231	60	.	.	.
Scuola media inferiore	163	9.758	3.167	.	.	.
Scuola Superiore non specificata	22	.
Meccanici operatori macchine agricole	.	6	1	.	.	.
Viticoltori e fruttivicoltori	.	1
Meccanici agrari	1	2	2	.	.	.
Coadiutore aziendale	.	2
Esperti forestali ed apicoltori	.	1
Agrotecnico	.	11	3	.	.	.
Montatori e riparatori radio-	1	88	19	.	.	.
Aggiustatori meccanici	.	8	4	.	1	.
Congegnatori meccanici	1	74	40	.	.	.
Tornitori meccanici	1	48	18	.	.	.
Odontotecnici	1	28	16	.	4	.
Elettricisti installatori ed elettromeccanici	1	136	33	.	26	1
Radiotelegrafisti di bordo	.	2
Tipografi	.	11
Disegnatori tecnici	.	4	1	.	.	.
Ceramisti	1	6
Meccanici navali	.	2	2	.	.	.
Riparatori autoveicoli	.	6
Operatore elettrico	.	85	3	.	3	.
Operatore grafico	.	1
Modellisti e sviluppatori di taglie	1	6	1	.	.	.
Addetti lavorazione artistica del legno	.	3
Operatore metalmeccanico	.	1	.	.	1	.
Meccanici	.	14	8	.	.	.
Motoristi e meccanici motoristi	.	7	2	.	.	.
Saldatori	.	1
Operatori macchine utensili	.	47	14	.	.	.
Installatori impianti idro-termo-sanitari	.	7	3	.	.	.
Elettricisti	.	1	.	.	1	.
Litografi, serigrafisti	.	2
Addetto manutenzione elaboratori elettronici	.	6	1	.	.	.
Tecnico industrie chimiche	.	5	2	.	1	.
Tecnico industrie elettriche ed elettroniche	.	216	99	.	6	.
Tecnico industrie meccaniche	.	79	30	.	.	.
Abilitazione all'esercizio delle arti ausiliarie (odontotecnici)	1	26	1	.	2	.
Tecnico della grafica e della pubblicità	.	2	1	.	.	.
Tecnico sistemi energetici	.	14	2	.	1	.
Tecnico industrie elettroniche	1	17	1	.	1	.
Operatore telecomunicazioni	.	3
Tecnico cinematografia e tv	.	1
Sarta per donna	.	1
Operatore elettronico	.	2	.	.	7	.
Operatore elettromeccanico	1	16
Installatore apparecchiature elettriche ed elettroniche	.	7	6	.	18	.
Tecnico industrie elettriche	1	6	2	.	1	.
Biennio addetti alla segreteria e contabilità d'azienda	22	1
Addetti alla segreteria d'azienda	8	280	11	.	6	.
Stenodattilografi	17	356	9	.	.	.
Addetti alla contabilità d'azienda	8	225	32	.	2	.
Corrispondenti commerciali in lingue estere	.	16	7	.	.	.
Corrispondenti commerciali	.	3	3	.	.	.
Applicati servizi amministrativi	.	5
Operatore elaborazione dati	.	6	1	.	.	.
Operatore della gestione aziendale e informatica	2	31	4	.	17	.
Addetto spedizioni e trasporti	.	12	.	.	1	.
Operatore d'ufficio	.	12
Addetto alle vendite	2	16
Operatore dell'impresa turistica	2	.
Operatore alla gestione delle merci	2	.
Segretario d'amministrazione	1	79	11	.	6	.
Analista contabile	9	307	51	.	2	.
Tecnico gestione aziendale informatico	3	49	1	.	32	1
Operatore economico aziendale turistico	5	98	7	.	6	.
Operatore commerciale	.	5	2	.	.	.

Titolo di studio	Disoccupati	Occupati		Studenti		
			Di cui frontalieri	In ricerca occupazione	che studiano in modo prevalente	Occupati
Biennio servizi alberghieri-ristorazione	.	3	3	.	3	.
Addetti ai servizi di sala bar	2	57	10	.	.	.
Addetti ai servizi cucina-mensa-	.	66	13	.	.	.
Addetti alla segreteria e amministrazione	3	43	6	.	.	.
Addetti alla portineria d'albergo	.	1	1	.	.	.
Addetti agli uffici turistici	1	4	1	.	.	.
Operatore ai servizi di ricevimento	.	2
Birraio maltatore	.	1	1	.	.	.
Istituto professionale alberghiero	16	.
Tecnico delle attività alberghiere	1	78	30	.	.	.
Operatore turistico	3	13	9	.	3	1
Tecnico dei servizi turistici	2	10	2	.	1	.
Tecnico dei servizi di ristorazione	1	13	5	.	.	.
Cucina	.	1	.	.	1	.
Assistenti per l'infanzia	.	7
Operatore dei servizi sociali	.	1	1	.	.	.
Addetto agenzie turistiche	.	1	1	.	.	.
Acconciatori unisex	.	28	2	.	.	.
Estetista-truccatrici	.	8	2	.	.	.
Assistente di comunità infantili	32	122	6	.	.	.
Tecnico dei servizi sociali	5	7	.	.	1	.
Dirigente di comunità	6	7	2	.	.	.
Infermieri professionali	1	169	14	.	.	.
Preparatori di laboratorio chimico biologico	.	1
Capo-sala(funz.dirett.nell'ass.infermiera)	.	1
Assistenti sanitari	.	7
Specializzazione in assistenza pediatrica	.	1
Tecnico di laboratorio chimico biologico	.	5	1	.	.	.
Agraria	3	62	18	.	7	.
Viticultura/enologia	.	1
Perito industriale	1	130	108	.	9	.
Biennio propedeutico	.	4	3	.	64	.
Elettrotecnica	.	196	62	.	.	.
Elettronica industriale	.	203	72	.	2	.
Meccanica	2	222	60	.	15	.
Ottica e meccanica di precisione	.	2	2	.	.	.
Industrie metalmeccaniche	.	9	4	.	.	.
Elettrico	.	6	6	.	3	.
Termotecnica	.	3	2	.	.	.
Chimica	.	66	25	.	4	.
Tecnologie alimentari	.	5	2	.	.	.
Telecomunicazioni	.	24	11	.	.	.
Meccanici montatori	.	3	2	.	.	.
Informatica	1	62	19	.	12	.
Energia nucleare	.	1
Elettronica e telecomunicazioni	1	20	4	.	2	.
Confezioni industriali	.	1
Elettrotecnica e automazione	1	18	3	.	9	.
Biennio propedeutico,(indirizzo generale)	.	4
Industria abbigliamento	.	2
Econome dietiste	.	3
Ragioneria	31	1577	348	.	92	.
Ragionieri-programmatori	2	110	11	.	1	.
Tecnico commerciale ad indirizzo amministrativo	1	19	13	.	.	.
Geometri	17	445	105	.	40	.
Turismo	6	206	60	1	28	.
Istituto tecnico aeronautico	.	3	2	.	.	.
Perito aeronautico	.	8	4	.	1	.
Istituto nautico	.	1
Insegnanti scuole infantili	8	119	5	.	.	.
Insegnanti scuole elementari	19	345	42	.	1	.
Diploma magistero	.	2	1	.	1	.
Liceo della comunicazione	.	2	.	.	54	1
Diploma pedagogico-	3	2
Diploma pedagogico-	2	4	.	.	1	.
Liceo scienze sociali	9	.
liceo pedagogico	2	3	.	.	29	.
Liceo delle scienze della formazione	4	.

Titolo di studio	Disoccupati	Occupati		Studenti		Occupati
			Di cui frontalieri	In ricerca occupazione	che studiano in modo prevalente	
Liceo psico-	3	.
Liceo scientifico	7	236	77	.	219	1
Liceo linguistico	4	115	14	.	96	.
Liceo artistico	2	71	16	.	11	.
Scientifico ad indirizzo amministrativo	.	4	1	.	.	.
Liceo classico	9	172	11	.	70	.
Scuola media superiore	.	6	1	.	.	.
Scuola media superiore estero	2	8
Liceo economico	166	1
Teologia	.	1
Istituti d'arte	1	25	11	.	7	.
Abbigliamento e moda del costume	2	27	6	.	1	.
Architettura e arredamento	.	7	3	.	.	.
Arte del tessuto	.	1
Arti grafiche	.	4	.	.	3	.
Ceramica artistica	1	5	3	.	.	.
Oreficeria	1	5	2	.	.	.
Decorazione pittorica	.	1
Plastica decorativa	.	1
Arte grafica pubblicitaria	.	39	7	.	2	.
Disegno animato	1	9
Arte della fotografia artistica	.	18	3	.	.	.
Arte grafica e incisione	.	3
Grafica editoriale e restauro libro	.	4
Biennio sperimentale (maxi corso)	.	1	.	.	8	.
Litografia	.	1
Tipografia	.	3
Legatoria	.	1
Arte grafica - arte della stampa	.	1	.	.	1	.
Grafica pubblicitaria e fotografia	2	14	5	.	4	.
Cinema d'animazione	.	1	.	.	1	.
Tecn.incisione e illustrazione libro	.	4	1	.	.	.
Corso quinquennale di sperimentazione	.	2	.	.	3	.
Corso sperimentale di immagine fotografica
filmica e televisiva	.	1
Conservatori di musica	.	14	2	.	.	.
Composizione	.	2
Pianoforte	.	7
Violino	.	4
Viola	.	1
Violoncello	.	1
Contrabasso	.	1
Oboe	.	3
Clarinetto	.	2
Fagotto	.	2
Flauto	.	1
Tromba e trombone	.	2
Chitarra	.	1
Totale Diplomi	419	17.883	4.948	1	1.201	7

Appendice 2. - Raffronto tra forze di lavoro (con laurea) e studenti – 31 Dicembre 2004

	Titolo di studio	Disoccupati	Occupati		Studenti		
				Di cui frontalieri	In ricerca occupazione	che studiano in modo prevalente	Occupati
ISTRUZIONE ARTISTICA (V.O.)	Accademia di belle arti - indirizzo non specificato	.	4	1	.	2	1
	Pittura	3	31	.	.	4	.
	Scultura	.	1	.	.	1	1
	Scenografia	.	2
	Restauro e decorazione	.	.	.	1	.	1
	Arti applicate	.	3
	Arti visive e multimediali	2	.
	Fotografia-pubblicità	.	1
	Grafic Design	1	.
	Totale	3	42	1	1	10	3
LAUREE DI PRIMO LIVELLO (N.O.)	Lettere	13	1
	Scienze dei beni culturali	3	.
	Scienze della comunicazione	1	.	.	.	20	5
	Scienze e tecnologie delle arti figurative, musica, spettacolo e moda	2	1	.	1	7	4
	Filosofia	.	.	.	1	7	1
	Scienze storiche	2	.
	Tecnologie per conservazione e restauro dei beni culturali	1	.
	Scienze della mediazione linguistica	2	.
	Lingue e culture moderne	20	5
	Scienze dell'educazione e della formazione	.	.	.	5	28	10
	Scienze e tecniche psicologiche	8	6
	Area umanistica	3	1	.	7	111	32
	Scienze dell'economia e della gestione aziendale	1	2	.	.	47	22
	Scienze economiche	.	1	.	1	40	4
	Scienze statistiche	1	1	.	1	3	3
	Scienze del turismo	3	.
	Scienze dei servizi giuridici	1	1
	Scienze del servizio sociale	3	.
	Scienze politiche e delle relazioni internazionali	11	5
	Scienze dell'amministrazione	1
	Scienze giuridiche	.	.	.	4	44	3
	Scienze sociali per la cooperazione, lo sviluppo e la pace	1	.
	Scienze sociologiche	6	1
	Area sociale	2	4	.	6	159	40
	Disegno industriale	2	.
	Scienze dell'architettura e dell'ingegneria edile	.	1	.	.	4	1
	Urbanistica scienze pianificazione territoriale e ambientale	2	1
	Ingegneria civile e ambientale	8	.
	Ingegneria dell'informazione	22	5
	Ingegneria industriale	13	1
	Professioni sanitarie infermieristiche e professione sanità	2	5	.	1	21	4
	Professioni sanitarie della riabilitazione	1	.	.	.	7	.
	Professioni sanitarie tecniche	1	.	.	2	6	1
	Scienze delle attività motorie e sportive	.	.	.	1	15	3
	Area tecnica	4	6	.	4	100	16
	Biotecnologie	4	.
	Scienze biologiche	.	1	.	.	6	.
	Scienze della terra	3	.
	Scienze e tecnologie agrarie, agroalimentari e forestali	1	.
	Scienze e tecnologie chimiche	2	1
	Scienze e tecnologie farmaceutiche	1	.
	Scienze e tecnologie fisiche	1	.
	Scienze e tecnologie informatiche	21	1
Scienze e tecnologie per l'ambiente e la natura	3	2	
Scienze matematiche	9	1	
Area scientifica	.	1	.	.	51	5	
Totale	9	12	.	17	421	93	
ISTRUZIONE PARAUNIVERSITARIA (V.O.)	Tecnici di laboratorio	.	12	2	.	.	.
	Tecnici sanitari di laboratorio biomedico	.	3
	Scienze esatte e naturali	.	15	2	.	.	.
	Tecnologie industriali meccaniche	.	1
	Ingegneria delle telecomunicazioni	.	5	3	.	.	.
	Ingegneria meccanica	.	2
	Ingegneria informatica e automatica	.	1	1	.	.	.
	Ingegneria elettronica	.	1	1	.	.	.
	Ingegneria biomedica	.	1
	Ingegneria edilizia	.	1	.	.	1	.
	Edilizia	.	1
	Scienze dell'ingegneria	.	13	5	.	1	.

	Titolo di studio	Disoccupati	Occupati		Studenti		
			Di cui frontalieri	In ricerca occupazione	che studiano in modo prevalente	Occupati	
ISTRUZIONE PARAUNIVERSITARIA (V.O.)	Assistente sociale psichiatrico	.	1
	Fisioterapisti e terapisti della riabilitazione	.	2
	Ortottista-	2	4	2	1	.	.
	Tecnici di audiometria	.	1
	Tecnici di fisio-	.	1
	Fisioterapisti	2	2	.	.	.	1
	Tecnici di logopedia	.	2
	Tecnici neurofisiopatologi	.	4
	Tecnici sanitari di radiologia medica	.	7	1	.	.	.
	Tecnici terapisti della riabilitazione	.	14
	Ostetricia	1	14	1	.	.	.
	Massofisioterapista	.	2
	Diploma universitario per infermiere	.	13	.	2	1	5
	Servizio sociale	2	2	.	.	1	.
	<i>Scienze mediche</i>	7	69	4	3	2	6
	Economia e merceologia degli alimenti	1	5
	Tecniche erboristiche	1	1
	Tecniche forestali e tecnologie del legno	1
	<i>Agricoltura</i>	2	5	.	.	1	1
	Assistente sociale o servizio sociale-	1	18	1	.	.	.
	Relazioni pubbliche e di programmazione	.	2
	Studi turistici	.	9	4	.	.	.
	Educatore professionale	1	.
	Statistica	.	4	1	.	.	.
	Giornalismo	.	2
	Scienze religiose	.	9	.	1	.	.
	Grafologia	1	1
	Marketing e comunicazione d'azienda	.	4	1	.	.	1
	Master in economia e tecnica del turismo	.	1
	Statistica e informatica per le amministrazioni pubblic	.	2	1	.	.	.
	Economia e amministrazione delle imprese	.	6	.	.	3	10
	Statistica ed informatica gestione imprese	.	5	1	.	.	.
	<i>Scienze sociali</i>	2	63	9	1	4	11
	Traduttori e interpreti	1	13	3	.	1	1
	<i>Scienze umane</i>	1	13	3	.	1	1
	Educazione dei subnormali psichici	.	1
	Magistrale ortofrenica	.	9
	Abilitazione alla vigilanza nelle scuole elementari	.	10
	Educazione fisica	7	63	5	.	1	1
	<i>Educazione</i>	7	83	5	.	1	1
	Progettazione grafica	1	1
Disegno industriale	.	1	
Progettazione interni e design	.	1	
Conservazione e teoria del restauro opere d'arte	.	2	
Operatore di costume e moda	.	2	
<i>Arti</i>	1	7	
Totale	20	268	28	4	10	20	
LAUREE SPECIALISTICHE (N.O.)	Giurisprudenza	2	.
	Scienze dell'economia	1	1
	Scienze economico-	6	.
	Statistica economica, finanziaria ed attuariale	2	.
	Scienze della politica	1	.
	<i>Area sociale</i>	12	1
	Ingegneria delle telecomunicazioni	3	1
	Ingegneria meccanica	1	1
	Ingegneria elettronica	1	.
	Ingegneria civile	1	.
	Medicina e chirurgia	24	1
	Architettura ed ingegneria edile	19	1
	Odontoiatria e protesi dentaria	3	1
	Organizzazione gestione servizi sport e attività motorie	1
	<i>Area tecnica</i>	52	6
	Informatica	1	.
	Fisica	2	.
	Medicina veterinaria	4	.
	Farmacia e farmacia industriale	11	.
	<i>Area scientifica</i>	18	.
	Psicologia	2	.
	Archeologia	1	.
	Lingua e cultura italiana	1	.
	Antropologia culturale e etnologia	.	.	.	1	.	.
	Programmazione e gestione delle politiche e dei	2
	servizi sociali	2
	<i>Area scientifica</i>	.	.	.	1	4	2
Totale	.	.	.	1	86	9	

	Titolo di studio	Disoccupati	Occupati		Studenti		
			Di cui frontalieri	In ricerca occupazione	che studiano in modo prevalente	Occupati	
ISTRUZIONE UNIVERSITARIA (V.O.)	Chimica	.	14	7	.	.	1
	Informatica	1	.
	Scienze biologiche	8	40	9	.	5	1
	Matematica	1	29	4	.	1	.
	Fisica	2	14	4	.	.	.
	Scienze geologiche	1	19	4	.	1	.
	Scienze naturali	3	10	1	1	.	1
	Scienze ambientali	1	3	.	.	2	1
	Scienze esatte e naturali	16	129	29	1	10	4
	Ingegneria delle telecomunicazioni	.	5	3	.	1	.
	Ingegneria meccanica	.	41	19	.	4	.
	Ingegneria elettronica	.	77	37	.	3	.
	Ingegneria biomedica	.	1	.	.	2	1
	Ingegneria civile	.	54	9	.	3	.
	Ingegneria civile per la difesa del suolo e la pianificazione territoriale	.	2	1	.	.	.
	Ingegneria mineraria	.	1
	Ingegneria elettrotecnica	.	5	3	.	.	.
	Ingegneria nucleare	.	2
	Ingegneria chimica	.	3
	Chimica industriale	.	7	4	.	.	.
	Scienze dell'informazione	.	34	20	.	.	1
	Ingegneria informatica	.	4	2	.	1	2
	Ingegneria ambiente e territorio	.	3	.	.	4	1
	Ingegneria gestionale	.	6	4	.	1	.
	Ingegneria aerospaziale	.	1
	Ingegneria elettrica	.	3
	Ingegneria edile	1	5	.	.	2	.
	Ingegneria Civile specializzazione edile	1	.
	Ingegneria dei materiali	.	1	1	.	.	.
	Scienze dell'ingegneria	1	255	103	.	22	5
	Medicina e chirurgia	8	146	5	1	11	1
	Farmacia	5	36	8	.	2	1
	Chimica e tecnologie farmaceutiche	1	13	4	.	5	.
	Odontoiatria e protesi dentarie	.	3
	Scienze mediche	14	198	17	1	18	2
	Scienze tecnologie agrarie	1	13	1	.	.	1
	Scienze forestali	.	1
	Scienze e tecnologie alimentari	.	1	.	.	1	.
	Scienze della produzione animale	1	.
	Medicina veterinaria	1	11	.	.	2	1
	Agricoltura	2	26	1	.	4	2
	Marketing e comunicazione d'azienda	.	1
	Scienze della comunicazione	.	2	.	.	2	.
	Scienze economiche	.	1
	Economia e commercio	4	250	66	1	7	4
	Economia aziendale	1	28	9	.	7	5
	Economia politica	.	8	2	.	.	.
	Scienze economiche bancarie	.	6
	Scienze bancarie assicurative	1	.
	Scienze economiche e sociali	.	2	1	.	.	.
Scienze politiche	3	83	14	1	6	2	
Sociologia	2	49	2	.	1	6	
Psicologia	12	32	1	4	10	6	
Scienze statistiche e demografiche	.	3	
Scienze statistiche ed economiche	.	17	9	.	1	.	
Economia del turismo	.	9	3	.	.	1	
Scienze statistiche ed inf. gestione imprese	2	5	1	.	.	.	
Scienze internazionali e diplomatiche	1	1	.	.	2	.	
Giurisprudenza	10	196	24	.	23	8	
Relazioni pubbliche	.	2	
Scienze strategiche	.	1	
Scienze sociali	35	696	132	6	60	32	

	Titolo di studio	Disoccupati	Occupati		Studenti		
				Di cui frontalieri	In ricerca occupazione	che studiano in modo prevalente	Occupati
ISTRUZIONE UNIVERSITARIA (V.O.)	Teologia	.	1	.	.	1	.
	Lettere	8	96	5	3	5	3
	Filosofia	2	32	2	.	1	4
	Materie letterarie	1	7
	Storia	3	10	.	.	1	.
	Lingue e letterature straniere	12	96	12	.	4	2
	Lingue e letterature orientali	2	.
	Interprete	.	3	1	.	.	.
	Conservazione dei beni culturali	2	1	.	1	4	2
	Traduttore	1	3	1	.	.	.
	Traduttore ed interprete	.	3	.	1	.	.
	Scienze della cultura	1	.
	Scienze umane	29	252	21	5	19	11
	Servizio sociale	.	1	.	.	.	1
	Pedagogia	2	43	1	.	.	.
	Scienze dell'educazione	8	16	.	1	5	2
	Scienze motorie	2	3	1	1	1	1
	Scienze della formazione primaria	5	2	.	10	11	4
	Educazione	17	65	2	12	17	8
	Architettura	8	51	7	1	17	3
	Dams	4	8	.	.	2	2
	Arti	12	59	7	1	19	5
	Lauree non specificate	.	5	2	.	.	.
Lauree non specificate	.	5	2	.	.	.	
Totale Lauree	126	1.685	314	26	169	69	
Totale Generale (Diplomi + Lauree)	577	19.890	5.291	50	1.897	201	