



REPUBBLICA DI SAN MARINO

UFFICIO PROGRAMMAZIONE ECONOMICA
E CENTRO ELABORAZIONE DATI E STATISTICA

LA POPOLAZIONE SCOLASTICA SAMMARINESE



Anno Scolastico 2001/02

La popolazione scolastica sammarinese

Anno scolastico 2001/02

Ufficio Programmazione Economica e Centro Elaborazione Dati e Statistica

Viale Antonio Onofri, 109 - 47890 Repubblica di San Marino

Tel. 0549 885150 - Fax 0549 885154 - International area code (+) 378

E- mail progecon@omniway.sm

Si autorizza la riproduzione a fini non commerciali e con citazione della fonte.

INDICE

Capitolo		pagina
1 – Riepilogo		04
Tavola 1.1	Popolazione scolastica per ordine e anno scolastico	04
Tavola 1.2	Distribuzione percentuale degli alunni per ordine e anno scolastico	04
Tavola 1.3	Popolazione	05
Tavola 1.4	Tasso di scolarità	05
Grafico 1.1	Andamento del tasso di scolarità	06
Grafico 1.2	Andamento del tasso di scolarità totale	06
2 – Scuola dell’Infanzia		07
Tavola 2.1	Sedi, alunni, insegnanti	07
Tavola 2.2	Alunni e insegnanti per sede (Anno scolastico 2001/02)	07
3 - Scuola Elementare		08
Tavola 3.1	Sedi, alunni, insegnanti	08
Tavola 3.2	Alunni per sede e classe (Anno scolastico 2001/02)	08
4 - Scuola Media		09
Tavola 4.1	Circoscrizioni, alunni e insegnanti	09
Tavola 4.2	Alunni per sede e classe (Anno scolastico 2001/02)	09
5 - Scuola Secondaria Superiore e Formazione Professionale		10
Tavola 5.1	Studenti in territorio per tipo e anno di corso (Anno scolastico 2001/02)	10
Tavola 5.2	Studenti fuori territorio per tipo e anno di corso (Anno scolastico 2001/02)	11
Grafico 5.1	Studenti in territorio - Scuola Secondaria Superiore e Formazione Professionale	13
Grafico 5.2	Studenti fuori territorio - Scuola Secondaria Superiore e Formazione Professionale	13
6 - Università		14
Tavola 6.1	Studenti per tipo e anno di corso - Vecchio ordinamento (Anno accademico 2001/02)	14
Tavola 6.2	Studenti fuori territorio per tipo e anno di corso - Nuovo ordinamento (Anno accademico 2001/02)	17
Grafico 6.1	Iscritti al 1° anno di università per area e sesso (Raccordo tra vecchio e nuovo ordinamento)	18
Grafico 6.2	Iscritti al 1° anno di università per area (Raccordo tra vecchio e nuovo ordinamento)	18
Grafico 6.3	Iscritti totali a corsi universitari per area e sesso (Raccordo tra vecchio e nuovo ordinamento)	19
Grafico 6.4	Iscritti totali a corsi universitari per area (Raccordo tra vecchio e nuovo ordinamento)	19
Legenda	Classificazione del Nuovo Ordinamento	20

1 - RIEPILOGO

Tavola 1.1 - Popolazione scolastica per ordine e anno scolastico

		Anno scolastico				
		1997/98	1998/99	1999/00	2000/01	2001/02
Scuola dell'Infanzia	M	465	481	507	529	542
	F	425	451	455	462	462
	Totale	890	932	962	991	1004
Scuola Elementare	M	630	641	649	664	673
	F	581	586	600	633	623
	Totale	1211	1227	1249	1297	1296
Scuola Media	M	359	358	370	387	406
	F	341	344	336	342	363
	Totale	700	702	706	729	769
Scuola Secondaria Superiore e Formazione Professionale	M	438	421	431	396	389
	F	441	427	414	391	390
	Totale	879	848	845	787	779
(*) di cui in territorio	M	229	236	245	240	281
	F	226	209	212	222	190
	Totale	455	445	457	462	471
Università e Corsi Parauniversitari	M	388	392	397	401	394
	F	493	509	545	560	562
	Totale	881	901	942	961	956
(*) di cui in territorio	M	.	.	.	12	15
	F	.	.	10	32	42
	Totale	.	.	10	44	57
Totale generale		4.561	4.610	4.704	4.765	4.804

Tavola 1.2 - Distribuzione percentuale degli alunni per ordine e anno scolastico

		Anno scolastico				
		1997/98	1998/99	1999/00	2000/01	2001/02
Scuola dell'Infanzia		19,51%	20,22%	20,45%	20,80%	20,90%
Scuola Elementare		26,55%	26,62%	26,55%	27,22%	26,98%
Scuola Media		15,35%	15,23%	15,01%	15,30%	16,01%
Scuola Secondaria Superiore e Formazione Professionale		19,27%	18,39%	17,96%	16,52%	16,22%
(*) di cui in territorio		9,98%	9,65%	9,72%	9,70%	9,80%
Università e Corsi Parauniversitari		19,32%	19,54%	20,03%	20,17%	19,90%
(*) di cui in territorio		.	.	0,21%	0,92%	1,19%

Tavola 1.3 - Popolazione per fascia d'età

		Anno											
		1990	1991	1992	1993	1994	1995	1996	1997	1998	1999	2000	2001
Fascia d'età 15-19	M	826	802	807	794	772	762	731	726	717	717	709	690
	F	806	793	772	758	747	741	710	701	669	643	637	643
	Totale	1.632	1.595	1.579	1.552	1.519	1.503	1.441	1.427	1.386	1.360	1.346	1.333
Fascia d'età 20-24	M	963	959	933	930	889	879	853	849	838	822	803	801
	F	962	955	932	906	893	882	873	854	825	810	798	807
	Totale	1.925	1.914	1.865	1.836	1.782	1.761	1.726	1.703	1.663	1.632	1.601	1.608

Tavola 1.4 - Tasso di scolarità

Maschi	1990/91	1991/92	1992/93	1993/94	1994/95	1995/96	1996/97	1997/98	1998/99	1999/00	2000/01	2001/02
Scuola Secondaria Superiore	69,98%	75,19%	74,60%	77,58%	82,64%	82,41%	88,51%	91,87%	91,63%	94,28%	89,70%	97,10%
Università	20,15%	23,15%	27,12%	31,18%	35,32%	39,59%	42,79%	45,70%	46,78%	48,30%	49,94%	49,19%
Femmine	1990/91	1991/92	1992/93	1993/94	1994/95	1995/96	1996/97	1997/98	1998/99	1999/00	2000/01	2001/02
Scuola Secondaria Superiore	80,40%	83,73%	90,28%	93,40%	93,71%	92,85%	97,18%	95,15%	95,07%	97,36%	96,23%	90,20%
Università	22,77%	28,90%	34,23%	39,29%	43,90%	47,28%	51,32%	57,73%	61,70%	66,05%	70,18%	69,64%
Totale	1990/91	1991/92	1992/93	1993/94	1994/95	1995/96	1996/97	1997/98	1998/99	1999/00	2000/01	2001/02
Scuola Secondaria Superiore	75,12%	79,44%	82,27%	85,31%	88,08%	87,56%	92,78%	93,48%	93,29%	95,74%	92,79%	93,77%
Università	21,45%	26,02%	30,67%	35,19%	39,62%	43,44%	47,10%	51,73%	54,18%	57,11%	60,02%	59,45%

Grafico 1.1 - Andamento del Tasso di Scolarità per sesso

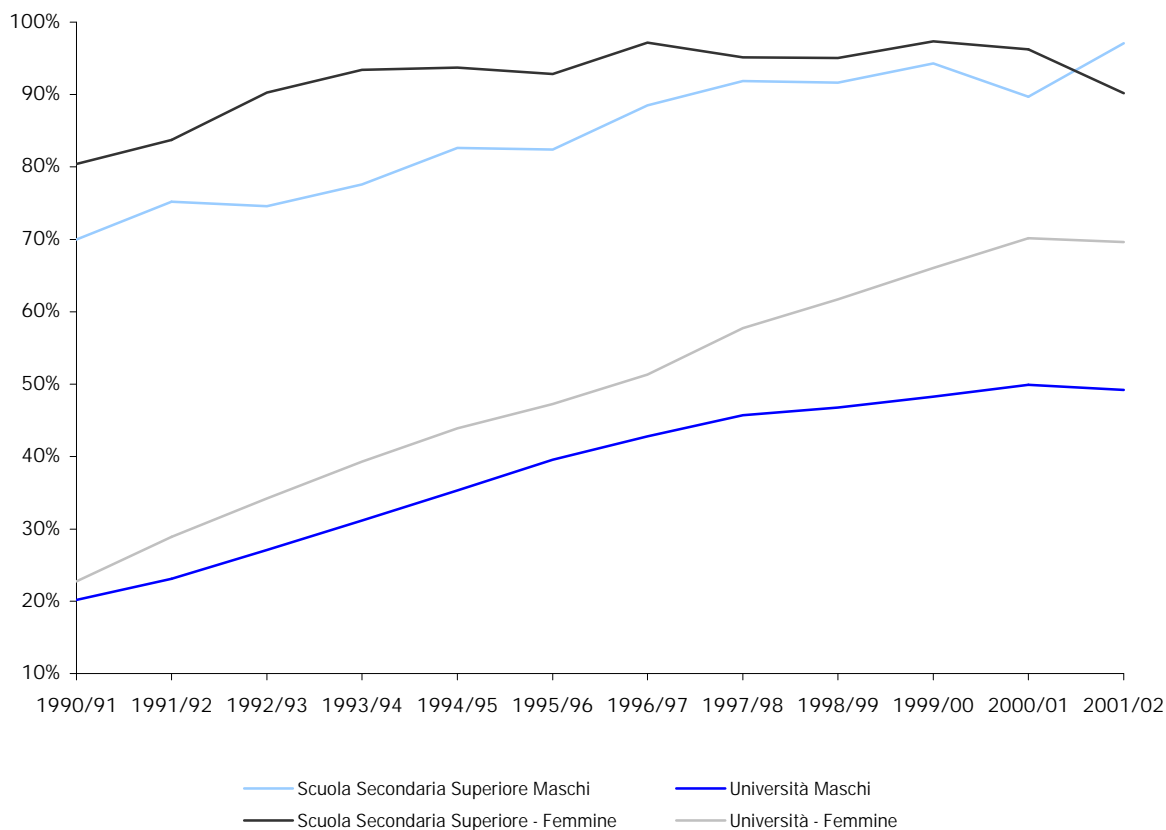
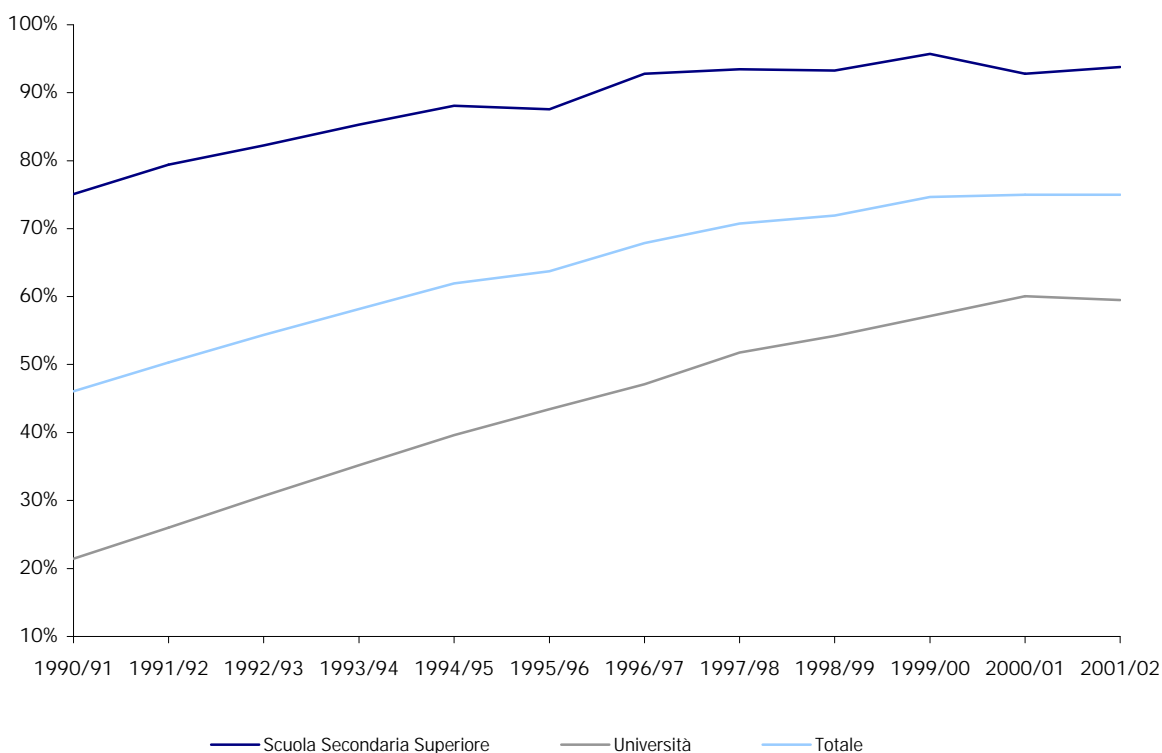


Grafico 1.2 - Andamento del Tasso di Scolarità Totale



2 - SCUOLA DELL'INFANZIA

Tavola 2.1 - Sedi, alunni, insegnanti

Anno	SEDI	Alunni			Educatori / Insegnanti			Media alunni per insegnante
		M	F	Totale	M	F	Totale	
1997/98	15	465	425	890	.	97	97	9,2
1998/99	15	481	451	932	.	117	117	8,0
1999/00	15	507	455	962	1	125	126	7,6
2000/01	14	529	462	991	1	118	119	8,3
2001/02	14	542	462	1004	1	112	113	8,9

Tavola 2.2 - Alunni e insegnanti per sede (Anno scolastico 2001/02)

SEDI	Alunni			Educatori / Insegnanti			Media alunni per insegnante
	M	F	Totale	M	F	Totale	
Acquaviva	33	32	65	.	8	8	8,1
Borgo	57	70	127	.	13	13	9,8
Cailungo	50	26	76	.	9	9	8,4
Ca' Ragni	48	41	89	.	8	8	11,1
Chiesanuova	15	13	28	.	4	4	7,0
Città	40	33	73	.	8	8	9,1
Dogana	41	22	63	.	8	8	7,9
Domagnano	53	45	98	1	10	11	8,9
Faetano	22	23	45	.	5	5	9,0
Falciano	36	32	68	.	8	8	8,5
Fiorentino	38	36	74	.	9	9	8,2
Montegiardino	16	14	30	.	4	4	7,5
Murata	45	32	77	.	9	9	8,6
Serravalle	48	43	91	.	9	9	10,1
Totale	542	462	1004	1	112	113	8,9

3 - SCUOLA ELEMENTARE

Tavola 3.1 - Sedi, alunni, insegnanti

Anno	Scuole	Sezioni	Alunni			Insegnanti			Media alunni per insegnante
			M	F	Totale	M	F	Totale	
1997/98	14	86	630	581	1211	22	203	225	5,4
1998/99	14	88	641	586	1227	21	218	239	5,1
1999/00	14	88	649	600	1249	21	212	233	5,4
2000/01	14	90	664	633	1297	21	221	242	5,4
2001/02	14	89	673	623	1296	20	208	228	5,7

Tavola 3.2 - Alunni per sede e classe (Anno scolastico 2001/02)

Sede	Sezioni	Alunni			1° anno		2° anno		3° anno		4° anno		5° anno	
		M	F	Totale	Sezioni	Alunni	Sezioni	Alunni	Sezioni	Alunni	Sezioni	Alunni	Sezioni	Alunni
Acquaviva	5	43	39	82	1	17	1	17	1	18	1	13	1	17
Borgo	9	79	47	126	2	30	2	23	1	19	2	29	2	25
Cailungo	5	41	39	80	1	18	1	16	1	18	1	14	1	14
Ca' Ragni	5	36	41	77	1	18	1	14	1	15	1	14	1	16
Chiesanuova	5	24	23	47	1	10	1	7	1	10	1	13	1	7
Città	6	47	50	97	1	22	1	18	1	14	1	16	2	27
Dogana	7	61	47	108	1	21	1	18	2	25	2	26	1	18
Domagnano	10	68	78	146	2	24	2	36	2	31	2	27	2	28
Faetano	5	26	24	50	1	11	1	13	1	7	1	8	1	11
Falciano	5	43	40	83	1	14	1	21	1	14	1	17	1	17
Florentino	5	38	44	82	1	16	1	16	1	18	1	19	1	13
Montegiardino	5	22	23	45	1	10	1	5	1	9	1	11	1	10
Murata	7	59	48	107	2	26	2	27	1	22	1	16	1	16
Serravalle	10	86	80	166	2	28	2	39	2	39	2	27	2	33
Totale	89	673	623	1296	18	265	18	270	17	259	18	250	18	252

4 - SCUOLA MEDIA

Tavola 4.1 - Circoscrizioni, alunni e insegnanti

Anno	Circoscrizioni	Sezioni	Alunni			Insegnanti			Media alunni per insegnante
			M	F	Totale	M	F	Totale	
1997/98	3	54	359	341	700	40	108	148	4,7
1998/99	3	54	358	344	702	69	71	140	5,0
1999/00	3	54	370	336	706	42	97	139	5,1
2000/01	3	54	387	342	729	34	106	140	5,2
2001/02	3	54	406	363	769	37	122	159	4,8

Tavola 4.2 - Alunni per sede e classe (Anno scolastico 2001/02)

Circoscrizione	Sezioni	Alunni			1° Anno		2° Anno		3° Anno	
		M	F	Totale	Sezioni	Alunni	Sezioni	Alunni	Sezioni	Alunni
1 ^a - Città	18	131	137	268	6	88	6	86	6	94
2 ^a - Serravalle	18	142	125	267	6	100	6	86	6	81
3 ^a - Fiorentino	18	133	101	234	6	91	6	72	6	71
Totale	54	406	363	769	18	279	18	244	18	246

5 - SCUOLA SECONDARIA SUPERIORE E FORMAZIONE PROFESSIONALE

Tavola 5.1 - Studenti in territorio per tipo e anno di corso (Anno scolastico 2001/02)

Tipo di corso	Totale iscritti		Anno di corso									
			1°		2°		3°		4°		5°	
	MF	F	M	F	M	F	M	F	M	F	M	F
ISTRUZIONE LICEALE	381	185	55	53	31	51	32	46	20	30	18	45
<i>Liceo</i>												
Scientifico	166	81	16	11	11	13	25	23	17	14	16	20
Linguistico	50	47	.	1	.	13	2	12	.	8	1	13
Classico	72	57	6	26	.	.	5	11	3	8	1	12
Economico	93	40	33	15	20	25	xx	xx	xx	xx	xx	xx
ISTRUZIONE TECNICA	44	1	19	.	22	3	xx	xx	xx	xx	xx	xx
<i>Industriale</i>												
Biennio propedeutico	44	3	19	.	22	3	xx	xx	xx	xx	xx	xx
FORMAZIONE PROFESSIONALE (1)	46	4	14	.	26	4	2
<i>Industriale</i>												
Elettricisti installatori ed elettromeccanici	20	.	14	.	6	.	xx	xx	xx	xx	xx	xx
Addetto manutenzione elaboratori elettronici	7	.	xx	xx	7	.	xx	xx	xx	xx	xx	xx
Operatore telecomunicazioni	1	.	xx	xx	xx	xx	1	.	xx	xx	xx	xx
Operatore elettromeccanico	11	.	xx	xx	10	.	1	.	xx	xx	xx	xx
<i>Commerciale</i>												
Addetto alle vendite	7	4	.	.	3	4	xx	xx	xx	xx	xx	xx
TOTALE GENERALE	471	190	88	53	79	58	34	46	20	30	18	45

ISTITUTO MUSICALE SAMMARINESE (2)	Totale		Propedeutico				Periodo di prova					
			1°		2°		1°		2°		3°	
	MF	F	M	F	M	F	M	F	M	F	M	F
Studi preparatori e di prova	168	93	.	.			24	37	27	36	24	20
			Anno di corso									
			1°	2°	3°	4°	5°	6°	7°	8°	9°	10°
Corsi di specializzazione	74	31	10	18	13	14	7	2	2	5	3	.
Totale (3)	242	124										

(1) Rilascia attestato di qualifica, valido per lavoro in territorio.

(2) Ente morale non parificato. Per ottenere il diploma è necessario sostenere gli esami in altri istituti.

(3) Non computato nel totale degli studenti in quanto compatibili con altri studi o altre condizioni professionali; accessibile anche a minori di 14 anni.

Tavola 5.2 - Studenti fuori territorio per tipo e anno di corso (Anno scolastico 2001/02)

Tipo di corso	Totale iscritti		Anno di corso													
	MF	F	1°		2°		3°		4°		5°		6°		> 6	
			M	F	M	F	M	F	M	F	M	F	M	F	M	F
ISTRUZIONE LICEALE	86	43	5	8	6	7	10	9	15	13	5	6	xx	xx	xx	xx
<i>Liceo</i>																
Scientifico	47	17	4	5	5	2	9	2	7	4	5	4	xx	xx	xx	xx
Linguistico	6	5	.	.	.	2	1	.	.	1	.	2	xx	xx	xx	xx
Artistico	11	11	.	1	.	2	.	3	.	5	.	.	xx	xx	xx	xx
Classico	20	10	1	2	1	1	.	4	8	3	.	.	xx	xx	xx	xx
Economico	2	.	.	.	2	xx	xx	xx	xx
ISTRUZIONE MAGISTRALE	77	69	3	21	.	17	3	9	1	13	1	9	xx	xx	xx	xx
<i>Insegnamento normale</i>																
Insegnante scuole elementari	2	2	1	.	1	xx	xx	xx	xx
Liceo della comunicazione	36	30	2	11	.	8	3	4	1	7	.	.	xx	xx	xx	xx
Diploma pedagogico-linguistico	1	1	1	xx	xx	xx	xx
Diploma pedagogico-sociale	2	2	1	.	1	xx	xx	xx	xx
Liceo pedagogico	36	34	1	10	.	9	.	5	.	4	1	6	xx	xx	xx	xx
ISTRUZIONE TECNICA	370	138	18	15	19	7	53	37	71	36	71	43	xx	xx	xx	xx
<i>Agrario</i>																
Agraria	7	3	1	2	1	.	2	1	xx	xx	xx	xx
<i>Industriale</i>																
Biennio propedeutico	15	.	7	.	6	.	2	.	xx	xx	xx	xx	xx	xx	xx	xx
Meccanica	13	1	xx	xx	xx	xx	6	.	5	.	1	1	xx	xx	xx	xx
Elettrico	1	1	.	xx	xx	xx	xx
Chimica	5	.	xx	xx	xx	xx	2	.	2	.	1	.	xx	xx	xx	xx
Industria edile	1	.	xx	xx	xx	xx	1	.	xx	xx	xx	xx
Informatica	18	.	xx	xx	xx	xx	8	.	5	.	5	.	xx	xx	xx	xx
Elettronica e telecomunicazioni	12	.	xx	xx	xx	xx	5	.	6	.	1	.	xx	xx	xx	xx
Elettrotecnica e automazione	12	.	xx	xx	xx	xx	.	.	3	.	9	.	xx	xx	xx	xx
<i>Commerciale</i>																
Ragioniere	188	93	1	6	7	3	20	31	31	28	36	25	xx	xx	xx	xx
Ragioniere-programmatore	10	5	1	4	2	.	2	1	xx	xx	xx	xx
Tecnico commerciale indirizzo amministrativo	1	.	1	xx	xx	xx	xx
<i>Per geometri</i>																
Geometra	60	11	8	3	4	2	9	1	16	1	12	4	xx	xx	xx	xx
<i>Per il turismo</i>																
Perito turistico	27	25	.	4	2	2	.	1	.	7	.	11	xx	xx	xx	xx
ISTRUZIONE ARTISTICA	53	39	6	7	2	6	3	11	1	9	1	6	xx	xx	1	xx
<i>Istituti d'arte</i>																
Abbigliamento e moda del costume	3	3	.	.	.	1	.	1	.	1	.	.	xx	xx	xx	xx
Arte grafica pubblicitaria	8	6	2	.	.	4	.	2	xx	xx	xx	xx
Disegno animato	3	3	3	xx	xx	xx	xx
Fotografia	2	1	1	1	xx	xx	xx	xx
Grafica editoriale e restauro libro	1	1	1	xx	xx	xx	xx
Biennio propedeutico	23	16	4	4	2	5	1	4	.	3	.	.	xx	xx	xx	xx
Grafica pubblicitaria e fotografia	2	2	2	xx	xx	xx	xx
Cinema d'animazione	1	1	.	.	.	xx	xx	xx	xx
Tecn. incisione e illustrazione libro	1	1	1	xx	xx	xx	xx
Corso quinquennale di sperimentazione	8	6	2	3	.	.	.	1	.	1	.	1	xx	xx	xx	xx
<i>Conservatori e Istituti Musicali</i>																
Composizione	1	1	.

Tipo di corso	Totale iscritti		Anno di corso													
			1°		2°		3°		4°		5°		6°		>6	
	MF	F	M	F	M	F	M	F	M	F	M	F	M	F	M	F
ISTRUZIONE PROFESSIONALE	193	101	25	22	21	23	18	20	16	16	12	20	xx	xx	xx	xx
<i>Industriale</i>																
Odontotecnico	2	1	1	.	.	1	xx	xx	xx	xx	xx	xx
Apparecchiatore elettronico	1	1	.	xx	xx	xx	xx	xx	xx
Operatore grafico	1	1	.	.	.	xx	xx	xx	xx	xx	xx
Operatore termico	8	.	1	.	7	.	.	.	xx	xx	xx	xx	xx	xx	xx	xx
Tecnico industrie elettriche ed elettroniche	1	.	xx	xx	xx	xx	xx	xx	.	.	1	.	xx	xx	xx	xx
Tecnico industrie meccaniche	2	.	xx	xx	xx	xx	.	.	2	.	.	.	xx	xx	xx	xx
Tecnico sistemi energetici	1	.	xx	xx	xx	xx	xx	xx	.	.	1	.	xx	xx	xx	xx
Tecnico industrie elettroniche	3	.	xx	xx	xx	xx	xx	xx	2	.	1	.	xx	xx	xx	xx
Operatore elettronico	9	.	5	.	3	.	1	.	xx	xx	xx	xx	xx	xx	xx	xx
Installatore apparecch. elettriche ed elettroniche	7	.	4	.	3	.	.	.	xx	xx	xx	xx	xx	xx	xx	xx
Tecnico industrie elettriche	3	1	.	.	.	2	.	xx	xx	xx	xx
<i>Commerciale</i>																
Tecnico della gestione aziendale	81	51	12	19	7	19	10	13	1	.	xx	xx	xx	xx	xx	xx
Addetto alle vendite	1	1	1	xx	xx	xx	xx	xx	xx	xx	xx
Operatore dell'impresa turistica	9	8	.	.	.	1	1	5	.	2	xx	xx	xx	xx	xx	xx
Segretario d'amministrazione	2	2	.	2	xx	xx	xx	xx
Analista contabile	1	1	xx	xx	xx	xx	xx	xx	.	.	.	1	xx	xx	xx	xx
Tecnico gestione informatico aziendale	37	24	.	1	xx	xx	xx	xx	6	9	7	14	xx	xx	xx	xx
Operatore economico aziendale turistico	10	7	xx	xx	xx	xx	xx	xx	3	4	.	3	xx	xx	xx	xx
<i>Alberghiero</i>																
Triennio istituto alberghiero	4	1	2	.	1	1	.	.	xx	xx	xx	xx	xx	xx	xx	xx
Addetti ai servizi di sala bar	1	1	.	xx	xx	xx	xx	xx	xx
Addetti ai servizi cucina-mensa-ristorante	3	3	.	.	.	xx	xx	xx	xx	xx	xx
Addetti alla portineria d'albergo	1	1	.	xx	xx	xx	xx	xx	xx	xx	xx
Operatore ai servizi di ricevimento	1	1	xx	xx	xx	xx	.	1	xx	xx	xx	xx
<i>Sociale</i>																
Operatore dei servizi sociali	1	1	.	.	.	1	.	.	xx	xx	xx	xx	xx	xx	xx	xx
Acconciatore unisex	1	1	1	.	.	xx	xx	xx	xx
Assistente di comunità infantili	2	2	xx	xx	xx	xx	xx	xx	.	.	.	2	xx	xx	xx	xx
TOTALE GENERALE	779	390	57	73	48	60	87	86	104	87	90	84	xx	xx	1	xx

Grafico 5.1 - Studenti in territorio - Scuola Secondaria Superiore e Formazione Professionale

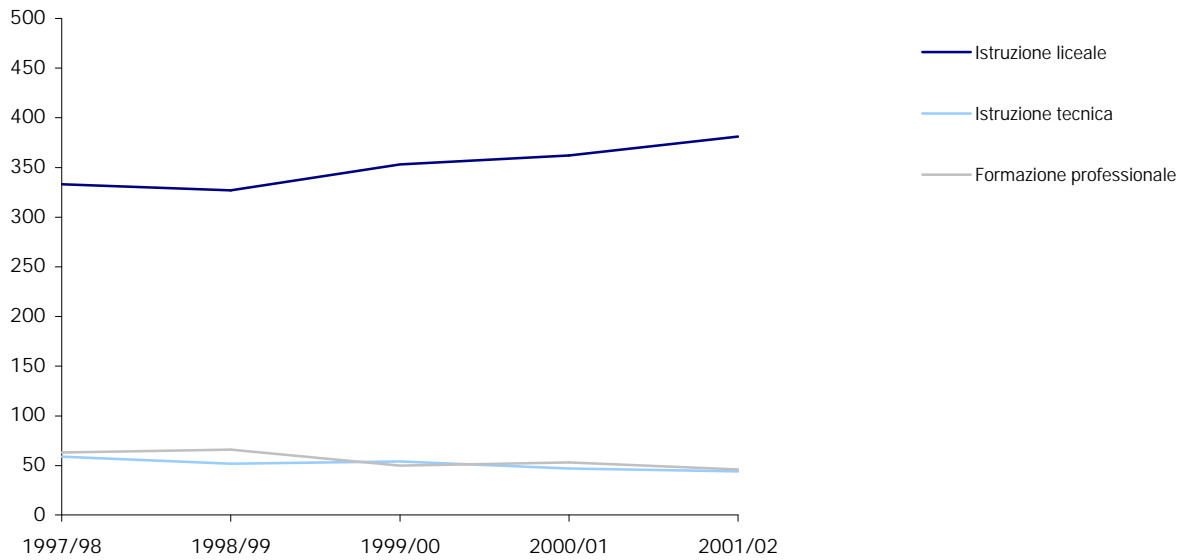
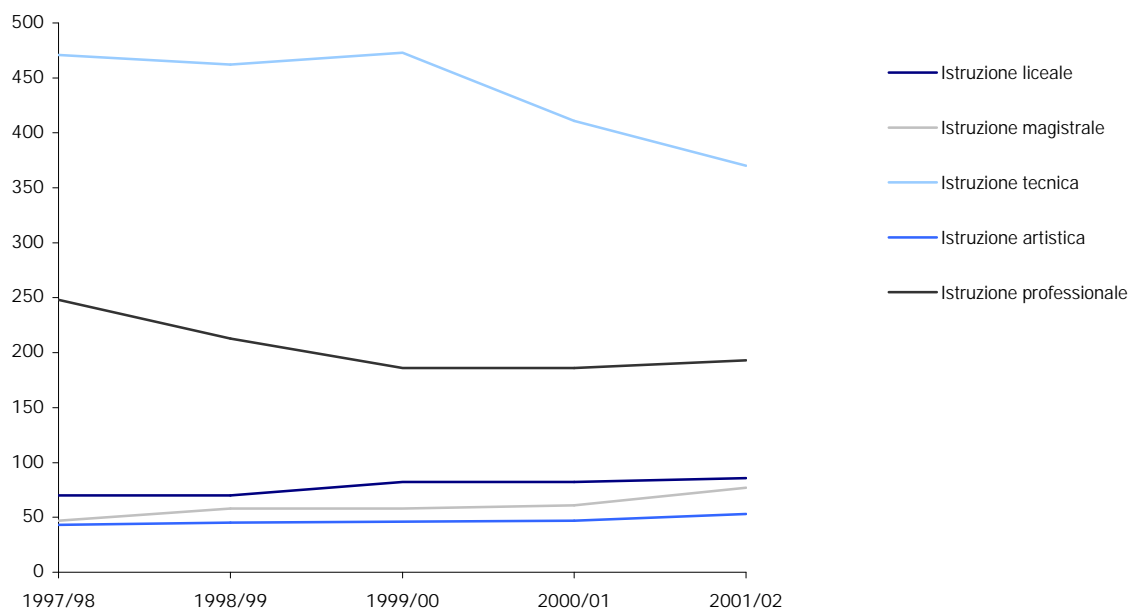


Grafico 5.2 - Studenti fuori territorio - Scuola Secondaria Superiore e Formazione Professionale



6 - UNIVERSITÀ

Tavola 6.1 - Studenti per tipo e anno di corso - Vecchio ordinamento (Anno accademico 2001/02)

Tipo di Corso	Totale iscritti		Anno di corso												Fuori corso	
	MF	F	1°		2°		3°		4°		5°		6°		M	F
			M	F	M	F	M	F	M	F	M	F	M	F		
ISTRUZIONE ARTISTICA	10	8	1	.	.	3	1	3	.	1	xx	xx	xx	xx	.	1
<i>Accademia di belle arti</i>																
Pittura	6	4	1	.	.	3	1	1	.	.	xx	xx	xx	xx	.	.
Scultura	1	1	1	.	.	xx	xx	xx	xx	.	.
Restauro e decorazione	3	3	1	.	1	xx	xx	xx	xx	.	1
ISTRUZIONE PARAUNIVERSITARIA	151	92	5	16	12	26	16	20	.	1	xx	xx	xx	xx	26	29
<i>Scienze esatte e naturali</i>	1	xx	xx	xx	xx	xx	xx	1	.
Tecnico di laboratorio medico-biologico	1	xx	xx	xx	xx	xx	xx	1	.
<i>Scienze dell'ingegneria</i>	6	.	1	.	.	.	2	.	xx	xx	xx	xx	xx	xx	3	.
Ingegneria delle telecomunicazioni	1	xx	xx	xx	xx	xx	xx	1	.
Ingegneria meccanica	2	.	1	xx	xx	xx	xx	xx	xx	1	.
Ingegneria elettronica	1	xx	xx	xx	xx	xx	xx	1	.
Ingegneria edilizia	2	2	.	xx	xx	xx	xx	xx	xx	.	.
<i>Scienze mediche</i>	46	40	3	13	1	12	1	11	xx	xx	xx	xx	xx	xx	1	4
Fisioterapisti e terapisti della riabilitazione	1	.	.	.	1	.	.	.	xx	xx	xx	xx	xx	xx	.	.
Ortottista	3	3	.	1	.	1	xx	xx	xx	xx	xx	xx	xx	xx	.	1
Tecnici fisioterapisti	2	1	.	.	.	1	1	.	xx	xx	xx	xx	xx	xx	.	.
Tecnici di logopedia	1	1	.	1	xx	xx	xx	xx	xx	xx	.	.
Ostetricia	3	3	.	1	.	2	.	.	xx	xx	xx	xx	xx	xx	.	.
Diploma universitario per infermiere (*)	30	26	3	10	.	7	.	8	xx	xx	xx	xx	xx	xx	1	1
Servizio sociale	5	5	.	.	.	1	.	3	xx	xx	xx	xx	xx	xx	.	1
Tecnologie farmaceutiche	1	1	xx	xx	xx	xx	xx	xx	.	1
<i>Agricoltura</i>	3	1	.	.	1	1	.	.	xx	xx	xx	xx	xx	xx	1	.
Tecniche erboristiche	2	1	.	.	.	1	.	.	xx	xx	xx	xx	xx	xx	1	.
Tecniche forestali e tecnologie del legno	1	.	.	.	1	.	.	.	xx	xx	xx	xx	xx	xx	.	.
<i>Scienze sociali</i>	67	33	1	1	10	9	12	9	.	1	xx	xx	xx	xx	11	13
Scienze religiose	4	4	1	xx	xx	xx	xx	.	3
Marketing e comunicazione d'azienda	10	2	.	.	1	1	3	1	xx	xx	xx	xx	xx	xx	4	.
Economia e amministrazione delle imprese (*)	43	22	1	1	6	6	7	8	xx	xx	xx	xx	xx	xx	7	7
Statistica ed informatica gestione imprese	7	2	.	.	3	.	2	.	xx	xx	xx	xx	xx	xx	.	2
Esperto linguistico d'impresa	1	1	xx	xx	xx	xx	xx	xx	.	1
Economia e gestione dei servizi turistici	2	2	.	.	.	2	.	.	xx	xx	xx	xx	xx	xx	.	.
<i>Scienze umanistiche</i>	3	2	.	.	.	1	1	xx	xx	.	1
Traduttore ed interprete	2	2	.	.	.	1	xx	xx	.	1
Tecn.diagnostica appl.ta al restauro e conservaz. beni culturali	1	1	.	xx	xx	xx	xx	xx	xx	.	.
<i>Educazione</i>	17	8	xx	xx	xx	xx	xx	xx	9	8
Educazione fisica	17	8	xx	xx	xx	xx	xx	xx	9	8
<i>Arti</i>	8	8	.	2	.	3	.	.	xx	xx	xx	xx	xx	xx	.	3
Progettazione grafica	1	1	xx	xx	xx	xx	xx	xx	.	1
Esperto di costume e moda	4	4	.	1	.	3	.	.	xx	xx	xx	xx	xx	xx	.	.
Cinema d'animazione	1	1	xx	xx	xx	xx	xx	xx	.	1
Arte pubblicitaria	1	1	xx	xx	xx	xx	xx	xx	.	1
Culture e tecniche del costume e della moda	1	1	.	1	xx	xx	xx	xx	xx	xx	.	.
(*) di cui in territorio	57	42	3	10	4	13	4	15	xx	xx	xx	xx	xx	xx	4	4
Diploma universitario per infermiere	27	24	3	9	.	7	.	8	xx	xx	xx	xx	xx	xx	.	.
Economia e amministrazione delle imprese	30	18	.	1	4	6	4	7	xx	xx	xx	xx	xx	xx	4	4

Tipo di Corso	Totale iscritti		Anno di corso												Fuori corso	
	MF	F	1°		2°		3°		4°		5°		6°		M	F
			M	F	M	F	M	F	M	F	M	F	M	F		
ISTRUZIONE UNIVERSITARIA	677	399	2	8	56	62	38	57	37	69	24	19	2	2	119	182
<i>Scienze esatte e naturali</i>	45	17	.	.	5	2	5	1	5	2	4	3	xx	xx	9	9
Matematica	5	3	.	.	.	1	.	.	1	.	xx	xx	xx	xx	1	2
Fisica	3	.	.	.	1	xx	xx	xx	xx	2	.
Chimica	5	3	.	xx	xx	2	.
Scienze geologiche	2	1	.	.	1	xx	xx	.	1
Scienze naturali	7	4	2	.	.	.	xx	xx	xx	xx	1	4
Scienze biologiche	13	6	.	.	1	1	2	1	2	.	.	2	xx	xx	2	2
Astronomia	1	xx	xx	1	.
Scienze ambientali	3	2	1	1	.	1	xx	xx	.	.
Informatica	3	.	.	.	1	.	1	.	.	.	1	.	xx	xx	.	.
Scienze dei materiali	1	1	.	.	.	xx	xx	.	.
Biotecnologie	2	1	.	.	1	1	.	.	xx	xx	.	.
<i>Ingegneria</i>	80	7	.	.	11	1	7	1	10	3	12	.	.	.	33	2
Ingegneria civile	17	1	.	.	1	.	1	.	2	.	3	.	xx	xx	9	1
Ingegneria meccanica	11	.	.	.	4	.	.	.	1	.	1	.	xx	xx	5	.
Ingegneria elettronica	13	3	.	2	.	1	.	xx	xx	7	.
Ingegneria chimica	1	xx	xx	1	.
Scienze dell'informazione	7	1	.	.	1	.	1	.	.	.	xx	xx	xx	xx	4	1
Ingegneria informatica	4	.	.	.	1	.	.	.	2	.	.	.	xx	xx	1	.
Ingegneria ambiente e territorio	6	2	1	1	2	1	.	.	xx	xx	1	.
Ingegneria delle telecomunicazioni	7	.	.	.	3	.	.	.	1	.	2	.	xx	xx	1	.
Ingegneria gestionale	2	1	.	.	.	1	.	xx	xx	.	.
Ingegneria aerospaziale	1	1	.	xx	xx	.	.
Ingegneria biomedica	4	1	1	1	.	.	xx	xx	2	.
Ingegneria edile	7	2	.	.	1	1	.	.	1	2	.	.	xx	xx	2	.
<i>Scienze mediche</i>	54	38	.	.	1	7	3	7	3	5	3	8	2	2	4	9
Medicina e chirurgia	30	21	.	.	1	4	.	3	2	4	1	4	2	2	3	4
Farmacia	14	9	.	.	.	3	2	1	1	.	1	2	xx	xx	1	3
Chimica e tecnologie farmaceutiche	9	7	1	2	.	1	1	2	xx	xx	.	2
Odontoiatria e protesi dentarie	1	1	1	xx	xx	.	.
<i>Agricoltura</i>	10	5	.	.	1	.	1	1	1	1	2	.	xx	xx	.	3
Scienze agrarie	3	.	.	.	1	.	1	.	1	.	.	.	xx	xx	.	.
Scienze e tecnologie alimentari	1	1	.	xx	xx	.	.
Scienze della produzione animale	1	1	xx	xx	.	1
Medicina veterinaria	5	4	1	.	1	1	.	xx	xx	.	2
<i>Scienze sociali e diritto</i>	270	165	2	.	26	27	16	22	8	28	xx	7	xx	xx	53	81
Economia e commercio	46	26	.	.	3	4	2	3	.	6	xx	xx	xx	xx	15	13
Economia aziendale	31	14	.	.	4	1	6	5	1	.	xx	xx	xx	xx	6	8
Economia politica	3	1	.	.	2	1	xx	xx	xx	xx	.	.
Scienze bancarie e assicurative	1	.	.	.	1	xx	xx	xx	xx	.	.
Scienze politiche	30	14	.	.	1	2	2	.	2	3	xx	xx	xx	xx	11	9
Sociologia	20	17	.	.	.	1	1	.	.	3	xx	xx	xx	xx	2	13
Psicologia	39	30	.	.	1	5	1	5	2	7	.	7	xx	xx	5	6
Scienze statistiche ed economiche	1	.	.	.	1	xx	xx	xx	xx	.	.
Economia del turismo	4	2	.	.	1	.	1	.	.	.	xx	xx	xx	xx	.	2
Scienze statistiche ed inf. gestione imprese	9	2	1	.	3	2	.	.	1	.	xx	xx	xx	xx	2	.
Scienze internazionali e diplomatiche	4	3	.	.	1	1	.	1	.	.	xx	xx	xx	xx	.	1
Giurisprudenza	76	54	1	.	5	8	3	8	2	9	xx	xx	xx	xx	11	29
Relazioni pubbliche	1	xx	xx	xx	xx	1	.
Scienze della comunicazione	5	2	.	.	3	2	xx	xx	xx	xx	.	.

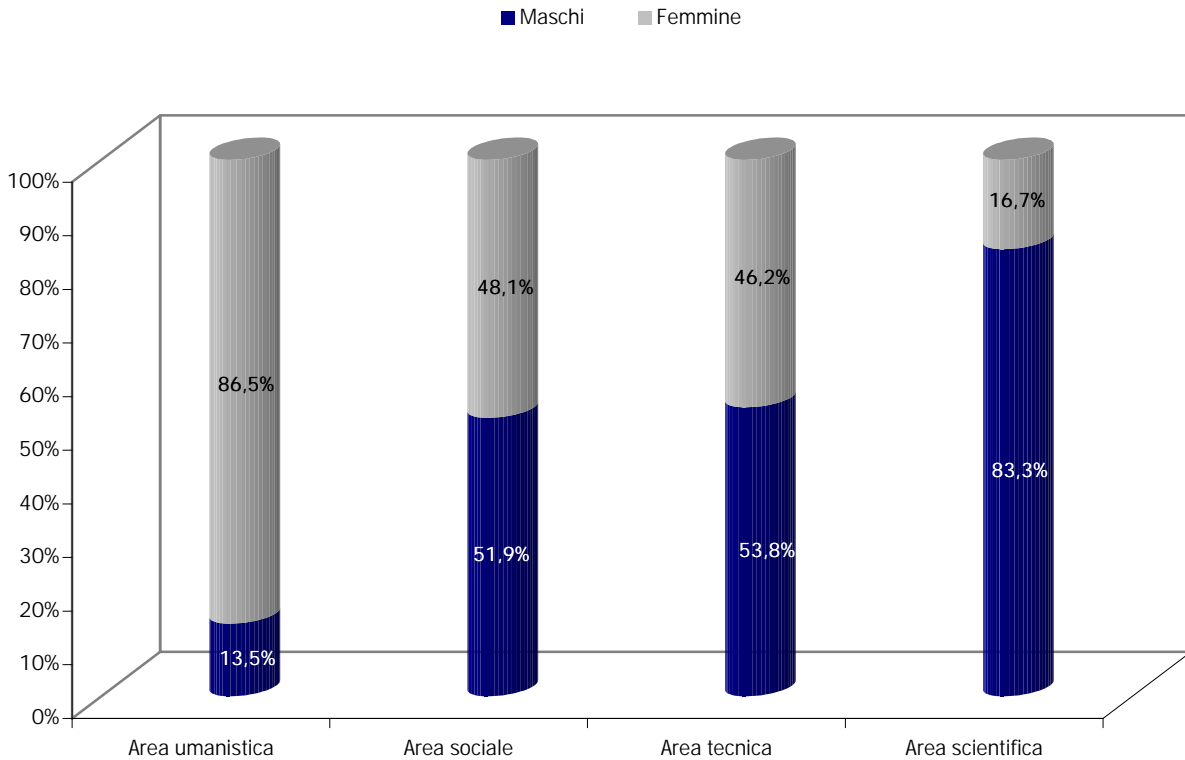
Tipo di Corso	Totale iscritti		Anno di corso												Fuori corso	
	MF	F	1°		2°		3°		4°		5°		6°		M	F
			M	F	M	F	M	F	M	F	M	F	M	F		
<i>Scienze umanistiche</i>	95	77	.	.	3	11	1	9	5	16	xx	xx	xx	xx	9	41
Lettere	29	24	.	.	2	1	.	2	.	5	xx	xx	xx	xx	3	16
Filosofia	11	4	.	.	.	1	1	.	3	1	xx	xx	xx	xx	3	2
Teologia	1	1	.	xx	xx	xx	xx	.	.
Storia	5	3	.	.	1	xx	xx	xx	xx	1	3
Lingue e letterature straniere	24	24	.	.	.	5	.	4	.	6	xx	xx	xx	xx	.	9
Lingue e letterature orientali	2	2	.	.	.	1	.	1	.	.	xx	xx	xx	xx	.	.
Lingue e civiltà orientali	1	1	1	xx	xx	xx	xx	.	.
Interprete	1	1	xx	xx	xx	xx	.	1
Conservazione dei beni culturali	17	14	2	1	3	xx	xx	xx	xx	2	9
Traduttore ed interprete	2	2	.	.	.	1	xx	xx	xx	xx	.	1
Lingue e culture europee	1	1	.	.	.	1	xx	xx	xx	xx	.	.
Scienze della cultura	1	1	.	.	.	1	xx	xx	xx	xx	.	.
<i>Educazione</i>	73	63	.	6	5	9	3	13	.	12	xx	xx	xx	xx	2	23
Pedagogia	3	3	xx	xx	xx	xx	.	3
Scienze dell'educazione	43	40	.	1	1	3	1	6	.	10	xx	xx	xx	xx	1	20
Servizio sociale	1	1	1	xx	xx	xx	xx	.	.
Scienze motorie	8	2	.	.	3	.	2	2	.	.	xx	xx	xx	xx	1	.
Scienze della formazione primaria	18	17	.	5	1	6	.	5	.	1	xx	xx	xx	xx	.	.
<i>Arti</i>	50	27	.	2	4	5	2	3	5	2	3	1	xx	xx	9	14
Architettura	38	20	.	2	1	5	2	3	5	2	3	1	xx	xx	7	7
Disciplina delle arti, musica e spettacolo	12	7	.	.	3	xx	xx	xx	xx	2	7
TOTALE GENERALE	838	499	8	24	68	91	55	80	37	71	24	19	2	2	145	212

Tavola 6.2 - Studenti per tipo e anno di corso - Nuovo ordinamento (Anno accademico 2001/02)

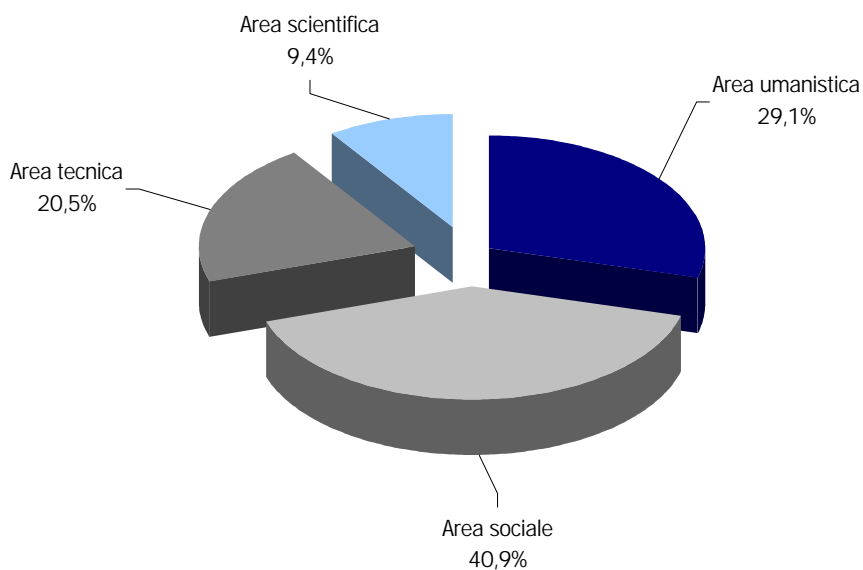
Tipo di Corso	Totale		Anno di corso												Fuori corso	
	MF	F	1°		2°		3°		4°		5°		6°		M	F
			M	F	M	F	M	F	M	F	M	F	M	F		
LAUREE DI PRIMO LIVELLO	105	57	48	57
<i>Area umanistica</i>	31	26	5	26	XX	XX	XX	XX	XX	XX	XX	.
Lettere	3	2	1	2	XX	XX	XX	XX	XX	XX	XX	.
Scienze dei beni culturali	3	3	.	3	XX	XX	XX	XX	XX	XX	XX	.
Scienze della comunicazione	7	5	2	5	XX	XX	XX	XX	XX	XX	XX	.
Filosofia	3	3	.	3	XX	XX	XX	XX	XX	XX	XX	.
Lingue e culture moderne	3	2	1	2	XX	XX	XX	XX	XX	XX	XX	.
Scienze dell'educazione e della formazione	9	8	1	8	XX	XX	XX	XX	XX	XX	XX	.
Scienze e tecniche psicologiche	3	3	.	3
<i>Area sociale</i>	50	25	25	25	XX	XX	XX	XX	XX	XX	XX	.
Scienze dell'economia e della gestione aziendale	10	4	6	4	XX	XX	XX	XX	XX	XX	XX	.
Scienze economiche	12	6	6	6	XX	XX	XX	XX	XX	XX	XX	.
Scienze statistiche	2	.	2	XX	XX	XX	XX	XX	XX	XX	.
Scienze del turismo	1	.	1	XX	XX	XX	XX	XX	XX	XX	.
Scienze dei servizi giuridici	2	1	1	1	XX	XX	XX	XX	XX	XX	XX	.
Scienze politiche e delle relazioni internazionali	7	5	2	5	XX	XX	XX	XX	XX	XX	XX	.
Scienze dell'amministrazione	1	.	1	XX	XX	XX	XX	XX	XX	XX	.
Scienze giuridiche	14	8	6	8	XX	XX	XX	XX	XX	XX	XX	.
Scienze sociologiche	1	1	.	1	XX	XX	XX	XX	XX	XX	XX	.
<i>Area tecnica</i>	14	6	8	6	XX	XX	XX	XX	XX	XX	XX	.
Scienze dell'architettura e dell'ingegneria edile	1	1	.	1	XX	XX	XX	XX	XX	XX	XX	.
Ingegneria civile ed ambientale	2	1	1	1	XX	XX	XX	XX	XX	XX	XX	.
Ingegneria dell'informazione	2	1	1	1	XX	XX	XX	XX	XX	XX	XX	.
Ingegneria industriale	2	.	2	XX	XX	XX	XX	XX	XX	XX	.
Disegno industriale	1	1	.	1	XX	XX	XX	XX	XX	XX	XX	.
Scienze delle attività motorie e sportive	6	2	4	2	XX	XX	XX	XX	XX	XX	XX	.
<i>Area scientifica</i>	10	.	10	XX	XX	XX	XX	XX	XX	XX	.
Scienze e tecnologie farmaceutiche	1	.	1	XX	XX	XX	XX	XX	XX	XX	.
Scienze e tecnologie informatiche	7	.	7	XX	XX	XX	XX	XX	XX	XX	.
Scienze matematiche	2	.	2	XX	XX	XX	XX	XX	XX	XX	.
LAUREE SPECIALISTICHE	13	6	6	6	1
<i>Area tecnica</i>	10	4	6	4
Architettura ed ingegneria edile	2	.	2	XX	XX	.
Medicina e chirurgia	7	4	3	4
Odontoiatria e protesi dentaria	1	.	1	XX	XX	.
<i>Area scientifica</i>	3	2	.	2	1	XX	XX	.
Medicina veterinaria	2	2	.	2	XX	XX	.
Scienze geologiche	1	1	XX	XX	.
TOTALE GENERALE	118	63	54	63	1

(*) Introdotto con la Riforma "3 + 2" in vigore dall'Anno accademico 2001/02.

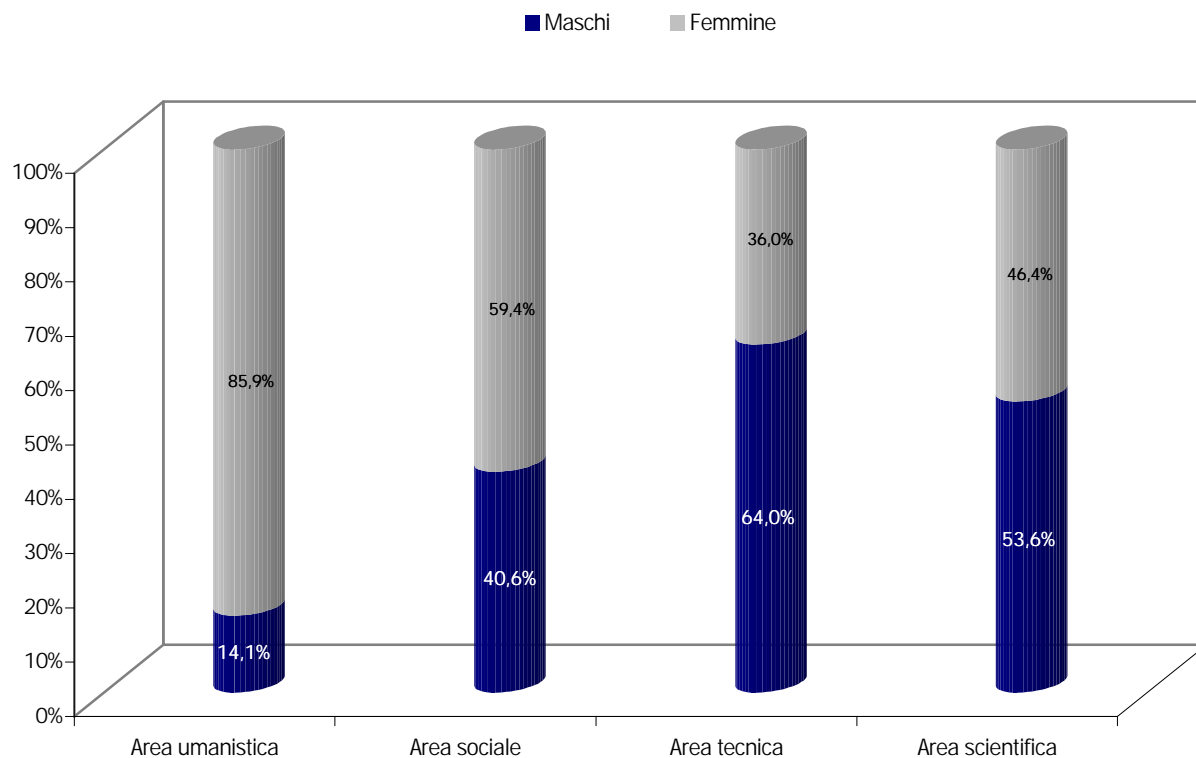
**Grafico 6.1 - Iscritti al 1° anno di università per area e sesso
(Raccordo tra vecchio e nuovo ordinamento)**



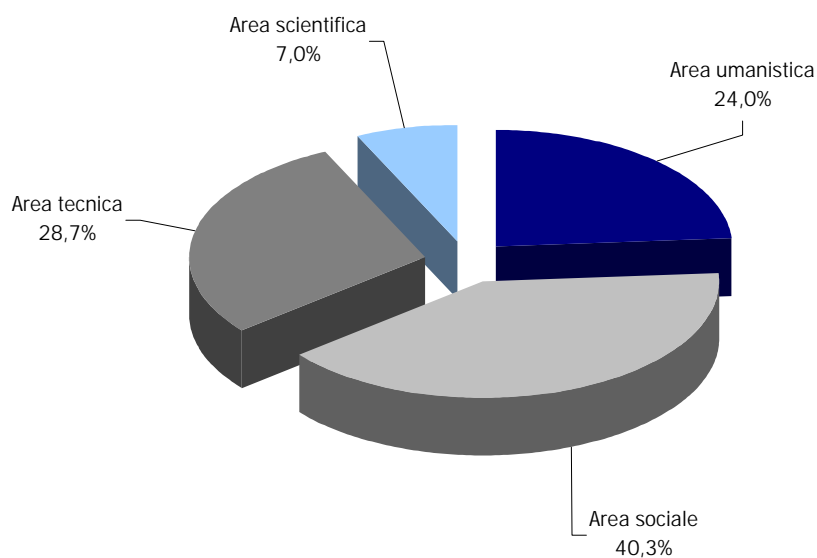
**Grafico 6.2 - Iscritti al 1° anno di università per area
(Raccordo tra vecchio e nuovo ordinamento)**



**Grafico 6.3 - Iscritti totali a corsi universitari per area e sesso
(Raccordo tra vecchio e nuovo ordinamento)**



**Grafico 6.4 - Iscritti totali a corsi universitari per area
(Raccordo tra vecchio e nuovo ordinamento)**



Legenda - Classificazione del Nuovo Ordinamento

AREA UMANISTICA

Area Umanistica, Artistica e della Comunicazione

LAUREE DI PRIMO LIVELLO

- Lettere
- Scienze dei beni culturali
- Scienze della comunicazione
- Scienze e tecnologie delle arti figurative, della musica, dello spettacolo e della moda
- Filosofia
- Scienze Geografiche
- Scienze storiche
- Tecnologie per la conservazione e il restauro dei beni culturali

LAUREE SPECIALISTICHE

- Archeologia
- Archivistica e biblioteconomia
- Conservazione dei beni architettonici e ambientali
- Conservazione dei beni scientifici e della civiltà industriale
- Conservazione e restauro del patrimonio storico-artistico
- Editoria, comunicazione multimediale e giornalismo
- Filologia e letterature dell'antichità
- Filologia moderna
- Filologia e storia della scienza
- Filosofia teoretica, morale, politica ed estetica
- Geografia
- Informatica per le discipline umanistiche
- Lingua e cultura italiana
- Musicologia e beni musicali
- Pubblicità e comunicazione d'impresa
- Scienze della comunicazione sociale e istituzionale
- Scienze delle religioni
- Scienze dello spettacolo e della produzione multimediale
- Storia antica
- Storia contemporanea
- Storia dell'arte
- Storia della filosofia
- Storia medievale
- Storia moderna
- Studi europei
- Tecniche e metodi per la società dell'informazione
- Teoria della comunicazione

Area Linguistica, psicologica e della formazione

LAUREE DI PRIMO LIVELLO

- Scienze della mediazione linguistica
- Lingue e culture moderne
- Scienze dell'educazione e della formazione
- Scienze e tecniche psicologiche

LAUREE SPECIALISTICHE

- Antropologia culturale e etnologia
- Interpretariato di conferenza
- Lingue e letterature afroasiatiche
- Lingue e letterature moderne euroamericane
- Lingue straniere per la comunicazione internazionale
- Linguistica
- Programmazione e gestione dei servizi educativi e formativi
- Programmazione e gestione delle politiche dei servizi sociali
- Psicologia
- Scienze cognitive
- Scienze dell'educazione degli adulti e della formazione
- Scienze pedagogiche
- Traduzione letteraria e traduzione tecnico-scientifica

AREA SOCIALE

Area Economico-Statistica

LAUREE DI PRIMO LIVELLO

- Scienze dell'economia e della gestione aziendale
- Scienze economiche
- Scienze statistiche
- Scienze del turismo

LAUREE SPECIALISTICHE

- Finanza
- Scienze dell'economia
- Scienze economico-aziendali
- Scienze economiche per l'ambiente e la cultura
- Progettazione e gestione dei servizi turistici
- Statistica demografica e sociale
- Statistica economica, finanziaria ed attuariale
- Statistica per la ricerca sperimentale

Area Giuridica e politico-sociale

LAUREE DI PRIMO LIVELLO

- Scienze dei servizi giuridici
- Scienze giuridiche
- Scienze politiche e delle relazioni internazionali
- Scienze dell'amministrazione
- Scienze del servizio sociale
- Scienze sociali per la cooperazione, lo sviluppo e la pace
- Scienze sociologiche

LAUREE SPECIALISTICHE

- Giurisprudenza
- Teoria e tecniche della normazione e dell'informazione giuridica
- Scienze delle pubbliche amministrazioni
- Scienze della politica
- Relazioni internazionali
- Scienze per la cooperazione allo sviluppo
- Sociologia
- Metodi per la ricerca empirica nelle scienze sociali

AREA TECNICA

Area tecnica

LAUREE DI PRIMO LIVELLO

- Scienze dell'architettura e dell'ingegneria edile
- Urbanistica e scienze della pianificazione territoriale e ambientale
- Ingegneria civile e ambientale
- Ingegneria dell'informazione
- ingegneria industriale
- Disegno industriale
- Scienze e tecnologie della navigazione marittima e aerea

LAUREE SPECIALISTICHE

- Ingegneria aerospaziale e aeronautica
- Ingegneria biomedica
- Ingegneria chimica
- Ingegneria civile
- Ingegneria dell'automazione
- Ingegneria delle telecomunicazioni
- Ingegneria elettrica
- Ingegneria elettronica
- Ingegneria energetica e nucleare
- Ingegneria gestionale
- Ingegneria informatica
- Ingegneria meccanica
- Ingegneria navale
- Ingegneria per l'ambiente e per il territorio
- Modellistica matematico-fisica per l'ingegneria
- Scienze e ingegneria dei materiali
- Scienze e tecnologie dei sistemi di navigazione
- Architettura del paesaggio
- Architettura ed ingegneria edile
- Pianificazione territoriale urbanistica ed ambientale
- Teoria e metodi del disegno industriale

Area Sanitaria

LAUREE DI PRIMO LIVELLO

Professioni sanitarie infermieristiche e professione sanitaria ostetrica
Professioni sanitarie della riabilitazione
Professioni sanitarie tecniche
Professioni sanitarie della prevenzione
Scienze delle attività motorie e sportive

LAUREE SPECIALISTICHE

Scienze infermieristiche e ostetriche
Scienze delle professioni sanitarie e della riabilitazione
Scienze delle professioni sanitarie tecniche
Scienze delle professioni sanitarie della prevenzione
Medicina e chirurgia
Odontoiatria e protesi dentaria
Scienze e tecniche dello sport
Scienze e tecniche delle attività motorie preventive e adattative
Organizzazione e gestione dei servizi per lo sport e le attività motorie

AREA SCIENTIFICA

Area scientifica

LAUREE DI PRIMO LIVELLO

Biotechnologie
Scienze biologiche
Scienze della terra
Scienze e tecnologie agrarie, agroalimentari e forestali
Scienze e tecnologie chimiche
Scienze e tecnologie farmaceutiche
Scienze e tecnologie fisiche
Scienze e tecnologie informatiche
Scienze e tecnologie per l'ambiente e la natura
Scienze matematiche
Scienze e tecnologie zootecniche e delle produzioni animali

LAUREE SPECIALISTICHE

Biologia
Biotechnologie agrarie
Biotechnologie industriali
Biotechnologie mediche, veterinarie e farmaceutiche
Farmacia e farmacia industriale
Fisica
Informatica
Matematica
Metodi per l'analisi valutativa dei sistemi complessi
Scienze chimiche
Scienze dell'universo
Scienze della natura
Scienze della nutrizione umana
Scienze e gestione delle risorse rurali e forestali
Scienze e tecnologie agrarie
Scienze e tecnologie agroalimentari
Scienze e tecnologie agrozootecniche
Scienze e tecnologie della chimica industriale
Scienze e tecnologie per l'ambiente e il territorio
Scienze geofisiche
Scienze geologiche
Medicina veterinaria